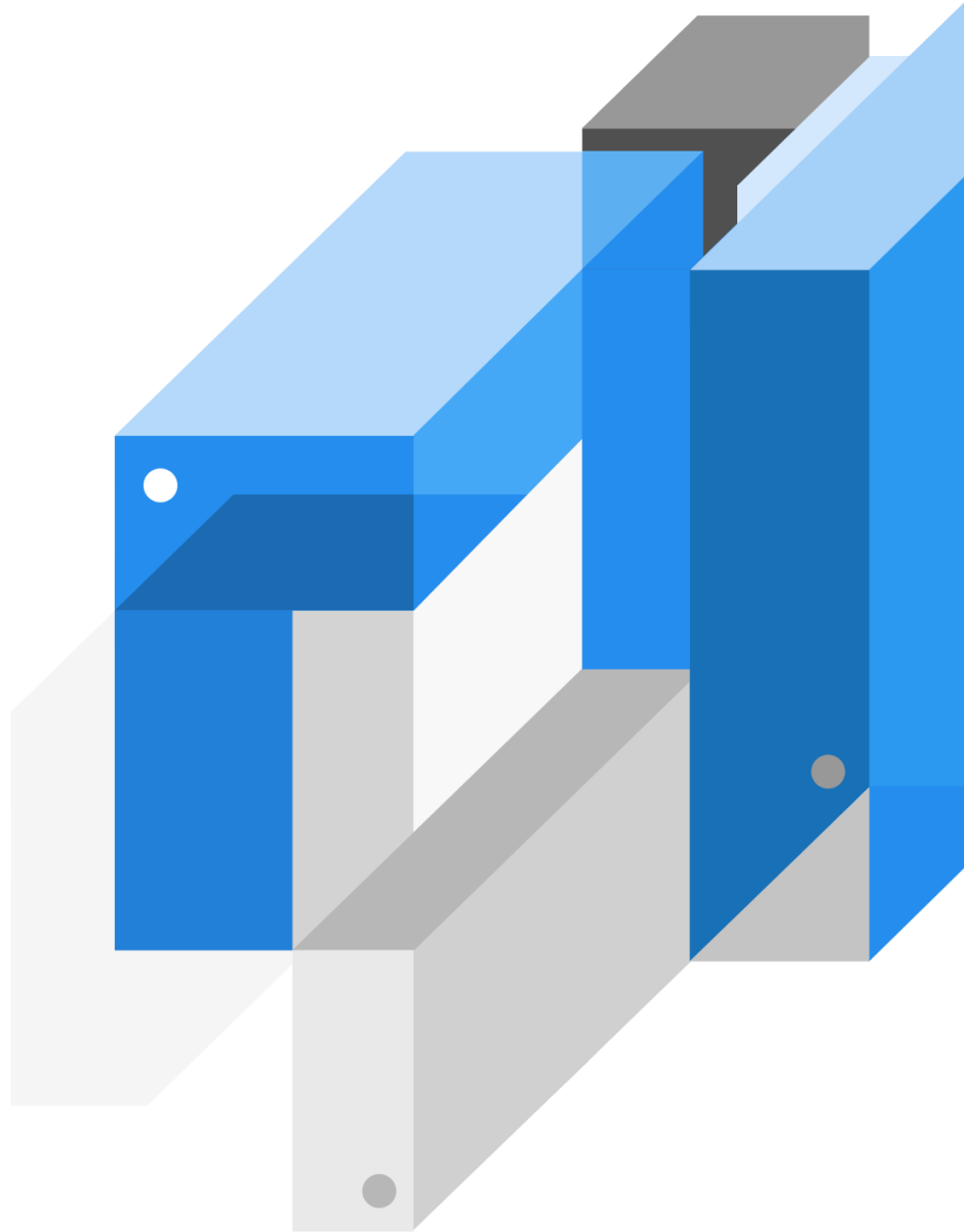


MaxGauge for MySQL

Installation Guide



MaxGauge

Table of contents

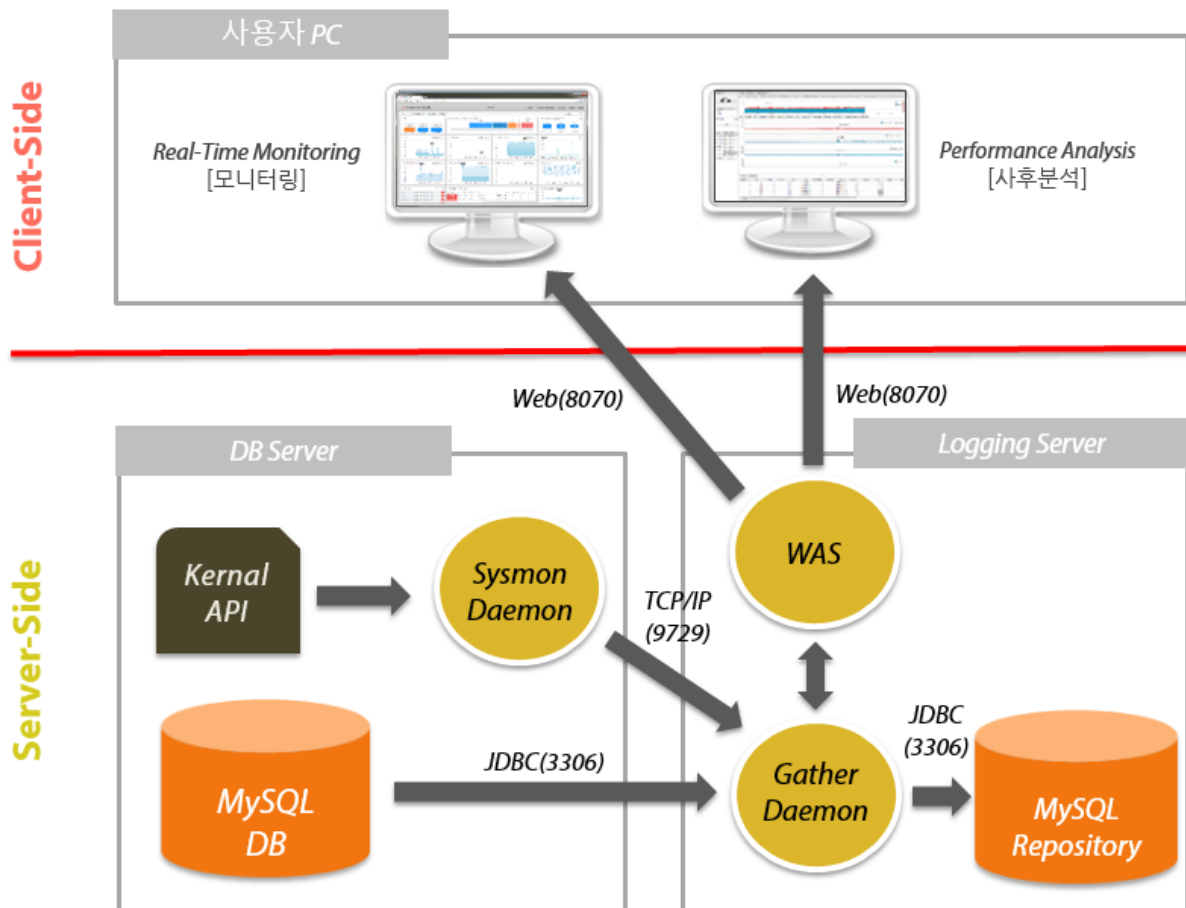
目录

1. 结构图	4
2. Maxgauge For MySQL 安装信息	6
安装文件信息	6
端口信息	6
主目录	6
软件的启动/终止	7
启动	7
终止	7
启动及终止shell	7
3. Maxgauge For MySQL 安装	9
安装前准备事项	9
Maxgauge For MySQL 安装程序	10
监控服务器	10
日志服务器	20
Window Version	21
Linux Version	34

1

结构图

1. 结构图



2

MAXGAUGE FOR MYSQL

安装信息

2. Maxgauge For MySQL 安装信息	6
安装文件信息	6
端口信息	6
主目录	6
软件的启动/终止	7
启动	7
终止	7
启动及终止shell	7

2. Maxgauge For MySQL 安装信息

安装文件信息

文件名	安装位置
sysmon.maxgauge4mysql_20151202_sysmon_64bit.linux.tar	监控服务器
maxgauge4mysql.v4.2.151207.1822.install.WIN.zip	日志服务器 (WINDOW 版)
maxgauge4mysql.v4.2.151218.1629.install.LINUX.tar	日志服务器 (LINUX 版)
license.TRIAL_20160630.mfm.key	日志服务器

端口信息

主机	Default 端口	说明
实时监控通讯	8070	WAS/GAHTER 与 Client 的端口通讯
MySQL DB 通讯	3306	MySQL DB 与 WAS/GATHER 的通讯端口
Daemon 通讯	9729	Daemon 与 WAS/GATHER 的通讯端口

主目录

目录	说明	安装位置
安装路径 /maxgauge/sysmon	MaxGauge Daemon 安装路径	监控服务器
安装路径 /maxgauge/sysmon/conf/instance01	MaxGauge Daemon 配置文件路径	监控服务器
安装路径 \maxgauge4mysql_151207_WIN	MaxGauge WAS/GAHTER 安装路径	日志服务器 (WINDOW 版)
安装路径 /maxgauge	MaxGauge WAS/GAHTER 安装路径	日志服务器 (LINUX 版)

软件的启动/终止

启动

指令/按键	查看结果	安装位置
./sysmonlinux -d	Ps -ef grep sysmon	监控服务器
./sysmonlinuObserver -d	Ps -ef grep sysmon	监控服务器
Was start	可查看程序	日志服务器
Controller start	可查看程序	日志服务器

终止

指令/按键	查看结果	安装位置
Kill -9 SID 命令	Ps -ef grep sysmon	监控服务器
Was stop	可查看程序	日志服务器
Controller stop	可查看程序	日志服务器

启动及终止shell

指令/按键	查看结果	安装位置
./main.sh	Ps -ef grep sysmon	监控服务器

3

MAXGAUGE FOR MYSQL

安装

3. Maxgauge For MySQL 安装	9
安装前准备事项	9
Maxgauge For MySQL 安装程序	10
监控服务器	10
日志服务器	20
Window Version	21
Linux Version	34

3. Maxgauge For MySQL 安装

安装前准备事项

工作名	工作内容
DB 服务器	<ul style="list-style-type: none"> ▪ 端口准备 : 9729 (Sysmon 通讯端口) ▪ DB 账号 : 收集 Maxgauge 数据时需要 DB 账户。 (select from all table 的权限) ▪ 查看进程: MySQL Error, Slowquery log 相关路径的查看
Logging PC (Repository DB)	<ul style="list-style-type: none"> ▪ 端口准备 : 8070 (WAS 端口驱动 / 连接网页服务服) 8071 (WAS 结束端口) -Local 通讯用 8072 (Gather) -Local 通讯用 3306(监控服务器连接端口) ▪ DB 账号 : MYSQL 5.6 以上的正式版本 Database, Table, Function, Procedure, View 等 大部分 Crud 权限

Maxgauge For MySQL 安装程序

监控服务器

工作名	工作内容	所需时间
Upload	上传安装文件	3 分钟
生成目录	生成安装路径的 Maxgauge 目录	1 分钟
解压	文件解压 (Tar)	1 分钟
执行 Daemon 程序	为生成配置文件的文件执行	2 分钟
查看 Mysqld 路径	查看 MySQL 路径 通过 ps-ef grep mysqld 查看	3 分钟
查看 Error log, Slow query 路径	通过 ps -ef grep mysqld 路径查看	3 分钟
查看端口	查看 netstat -an grep 9729 端口	1 分钟
环境配置	将相关信息输入至 /maxgauge/sysmon/conf/instance01 /maxgauge/sysmon/conf/mfm.conf 文件	3 分钟
启动 Daemon	./maxgauge/sysmon/bin/sysmonlinuxObserver -d	1 分钟

上传安装文件

- 上传 sysmon.maxgauge4mysql_20151202_sysmon_64bit.linux.tar 文件
- 将文件上传到要安装的位置上

```
[mysql@localhost ~]$ ls -la
total 232
drwxr-xr-x 6 mysql mysql 4096 Apr 14 12:44 .
drwxr-xr-x 5 root root 4096 Mar 31 10:40 ..
drwxrwxr-x 2 mysql mysql 4096 Apr 1 19:20 agent
-rw----- 1 mysql mysql 7587 Apr 13 18:08 .bash_history
-rw-r--r-- 1 mysql mysql 263 Mar 25 13:47 .bash_profile
-rw-r--r-- 1 mysql mysql 176 Mar 25 13:46 .bashrc
drwxr-xr-x 2 root root 4096 Apr 9 14:46 exem
-rw-rw-r-- 1 mysql mysql 16701 Mar 25 14:09 index.html
-rw-rw-r-- 1 mysql mysql 16702 Mar 25 14:10 index.html.1
-rw-r--r-- 1 root root 3021 Mar 25 15:31 install.tar
-rw----- 1 mysql mysql 1877 Apr 1 10:26 .mysql_history
drwxrwxr-x 2 mysql mysql 4096 Apr 1 10:27 script
-rw-r--r-- 1 root root 129841 Mar 25 15:31 sysmon.maxgauge4mysql_20150114_sysmon.linux.tar
drwxrwxr-x 3 mysql mysql 4096 Apr 14 12:44 test
-rw----- 1 mysql mysql 4905 Apr 3 18:48 .viminfo
[mysql@localhost ~]$
```

生成解压目录

- 在指定的位置生成Maxgauge For Mysq用目录

Default: 将设置的目录位置/maxgauge/ sysmon

- 在指定的安装位置生成maxgauge 目录

```
mkdir maxgauge
```

- 在maxgauge 目录下生成sysmon 目录

```
cd maxgauge
```

```
mkdir sysmon
```

- 在sysmon 目录下生成bin, tmp 目录

```
cd sysmon
```

```
mkdir bin
```

```
mkdir tmp
```

```

-rw----- 1 root root 16997 Jan  4 21:41 .viminfo
-rw-r--r-- 1 root root 12275 Mar 20 2015 dump.sql
drwxr-xr-x 2 root root 4096 Jan  5 12:48 tmp
root@qa-OptiPlex-7010:~#
root@qa-OptiPlex-7010:~#
root@qa-OptiPlex-7010:~# mkdir maxgauge
root@qa-OptiPlex-7010:~# cd maxgauge
root@qa-OptiPlex-7010:~/maxgauge# mkdir sysmon
root@qa-OptiPlex-7010:~/maxgauge# ls -la
total 12
drwxr-xr-x 3 root root 4096 Jan  5 12:48 .
drwx----- 11 root root 4096 Jan  5 12:48 ..
drwxr-xr-x 2 root root 4096 Jan  5 12:48 sysmon
root@qa-OptiPlex-7010:~/maxgauge# cd sysmon
root@qa-OptiPlex-7010:~/maxgauge/sysmon# mkdir bin
root@qa-OptiPlex-7010:~/maxgauge/sysmon# mkdir tmp
root@qa-OptiPlex-7010:~/maxgauge/sysmon# ls -la
total 16
drwxr-xr-x 4 root root 4096 Jan  5 12:49 .
drwxr-xr-x 3 root root 4096 Jan  5 12:48 ..
drwxr-xr-x 2 root root 4096 Jan  5 12:49 bin
drwxr-xr-x 2 root root 4096 Jan  5 12:49 tmp
root@qa-OptiPlex-7010:~/maxgauge/sysmon#
root@qa-OptiPlex-7010:~/maxgauge/sysmon#

```

将文件移动至安装路径/**maxgauge/sysmon/bin** 目录，并进行解压

- 将上传的文件移动至安装路径/maxgauge/ sysmon/bin/

```
mv sysmon.maxgauge4mysql_20151202_sysmon_64bit.linux.tar 安装位置/maxgauge/sysmon/bin/
```

- 解压

```
tar-xvf sysmon.maxgauge4mysql_20151202_sysmon_64bit.linux.tar
```

```

-rw-r--r-- 1 root root 12275 Mar 20 2015 dump.sql
drwxr-xr-x 3 root root 4096 Jan  5 12:48 maxgauge
-rw-r--r-- 1 root root 252477 Jan  5 12:46 sysmon.maxgauge4mysql_20151202_sysmon_64bit.linux.tar
root@qa-OptiPlex-7010:~# mv sysmon.maxgauge4mysql_20151202_sysmon_64bit.linux.tar maxgauge/sysmon/bin/
root@qa-OptiPlex-7010:~# cd maxgauge/sysmon/bin/
root@qa-OptiPlex-7010:~/maxgauge/sysmon/bin# ls -la
total 256
drwxr-xr-x 2 root root 4096 Jan  5 12:50 .
drwxr-xr-x 4 root root 4096 Jan  5 12:49 ..
-rw-r--r-- 1 root root 252477 Jan  5 12:46 sysmon.maxgauge4mysql_20151202_sysmon_64bit.linux.tar
root@qa-OptiPlex-7010:~/maxgauge/sysmon/bin# tar xvf sysmon.maxgauge4mysql_20151202_sysmon_64bit.linux.tar
lib.fnc
main.sh
stdout.fnc
sysmonlinux
sysmonlinuxObserver
readme.log.conf
root@qa-OptiPlex-7010:~/maxgauge/sysmon/bin# ls -la
total 900
drwxr-xr-x 2 root root 4096 Jan  5 12:51 .
drwxr-xr-x 4 root root 4096 Jan  5 12:49 ..
-rw-r--r-- 1 501 501 678 Dec  2 10:01 lib.fnc
-rwxr-xr-x 1 501 501 3158 Dec  2 10:01 main.sh
-rw----- 1 root root 244 Dec  2 10:01 readme.log.conf
-rw-r--r-- 1 501 501 6496 Dec  2 10:01 stdout.fnc
-rw-r--r-- 1 root root 252477 Jan  5 12:46 sysmon.maxgauge4mysql_20151202_sysmon_64bit.linux.tar
-rwxr-xr-x 1 root root 588951 Dec  2 10:01 sysmonlinux
-rwxr-xr-x 1 root root 46953 Dec  2 10:01 sysmonlinuxObserver
root@qa-OptiPlex-7010:~/maxgauge/sysmon/bin#
root@qa-OptiPlex-7010:~/maxgauge/sysmon/bin#

```

将压缩文件移动至 2)中生成的 `maxgauge/sysmon/tmp` 目录

- 为能查看后续版本, 将压缩文件移动至2)中生成的tmp

```
mv sysmon.maxgauge4mysql_20151202_sysmon_64bit.linux.tar 安装位置/maxgauge/sysmon/tmp
```

或者

```
mv sysmon.maxgauge4mysql_20151202_sysmon_64bit.linux.tar ../tmp
```

```
root@qa-OptiPlex-7010:~/maxgauge/sysmon/bin# ls -la
total 900
drwxr-xr-x 2 root root 4096 Jan 5 12:51 .
drwxr-xr-x 4 root root 4096 Jan 5 12:49 ..
-rw-r--r-- 1 501 501 678 Dec 2 10:01 lib.fnc
-rwxr-xr-x 1 501 501 3158 Dec 2 10:01 main.sh
-rw----- 1 root root 244 Dec 2 10:01 readme.log.conf
-rw-r--r-- 1 501 501 6496 Dec 2 10:01 stdout.fnc
-rw-r--r-- 1 root root 252477 Jan 5 12:46 sysmon.maxgauge4mysql_20151202_sysmon_64bit.linux.tar
-rwxr-xr-x 1 root root 588951 Dec 2 10:01 sysmonlinux
-rwxr-xr-x 1 root root 46953 Dec 2 10:01 sysmonlinuxObserver
root@qa-OptiPlex-7010:~/maxgauge/sysmon/bin#
root@qa-OptiPlex-7010:~/maxgauge/sysmon/bin#
root@qa-OptiPlex-7010:~/maxgauge/sysmon/bin# mv sysmon.maxgauge4mysql_20151202_sysmon_64bit.linux.tar ../tmp
root@qa-OptiPlex-7010:~/maxgauge/sysmon/bin# cd ../tmp
root@qa-OptiPlex-7010:~/maxgauge/sysmon/tmp# ls -la
total 256
drwxr-xr-x 2 root root 4096 Jan 5 12:53 .
drwxr-xr-x 4 root root 4096 Jan 5 12:49 ..
-rw-r--r-- 1 root root 252477 Jan 5 12:46 sysmon.maxgauge4mysql_20151202_sysmon_64bit.linux.tar
root@qa-OptiPlex-7010:~/maxgauge/sysmon/tmp#
root@qa-OptiPlex-7010:~/maxgauge/sysmon/tmp#
```

为生成配置文件, 在 `sysmon/bin` 文件夹中驱动 `sysmonlinux` 后终止

- 移动至安装位置/maxgauge/sysmon/bin

```
cd 安装位置/maxgauge/sysmon/bin
```

- 为生成配置文件, 启动 `sysmon` 守护进程

```
./sysmonlinux -d
```

Or

执行 `./main.sh`

- 移动至安装位置/maxgauge/sysmon, 并查看 是否生成 `conf, log` 目录

```
cd 安装位置/maxgauge/sysmon/
```

```

root@qa-OptiPlex-7010:~/maxgauge/sysmon/bin# ls -la
total 652
drwxr-xr-x 2 root root 4096 Jan 5 12:53 .
drwxr-xr-x 4 root root 4096 Jan 5 12:49 ..
-rw-r--r-- 1 501 501 678 Dec 2 10:01 lib.fnc
-rwxr-xr-x 1 501 501 3158 Dec 2 10:01 main.sh
-rw----- 1 root root 244 Dec 2 10:01 readme.log.conf
-rw-r--r-- 1 501 501 6496 Dec 2 10:01 stdout.fnc
-rwxr-xr-x 1 root root 588951 Dec 2 10:01 sysmonlinux
-rwxr-xr-x 1 root root 46953 Dec 2 10:01 sysmonlinuxObserver
root@qa-OptiPlex-7010:~/maxgauge/sysmon/bin# ./sysmonlinux -d
root@qa-OptiPlex-7010:~/maxgauge/sysmon/bin#
root@qa-OptiPlex-7010:~/maxgauge/sysmon/bin# cd ..
root@qa-OptiPlex-7010:~/maxgauge/sysmon# ls -la
total 24
drwxr-xr-x 6 root root 4096 Jan 5 12:54 .
drwxr-xr-x 3 root root 4096 Jan 5 12:48 ..
drwxr-xr-x 2 root root 4096 Jan 5 12:53 bin
drwxr-xr-x 2 root root 4096 Jan 5 12:54 conf
drwxr-xr-x 2 root root 4096 Jan 5 12:54 log
drwxr-xr-x 2 root root 4096 Jan 5 12:53 tmp
root@qa-OptiPlex-7010:~/maxgauge/sysmon#
root@qa-OptiPlex-7010:~/maxgauge/sysmon#

```

Kill 守护进程

- 该守护进程 (sysmon) 未配置环境 因此要kill

- 查看sysmon的sid值

```
ps -ef | grep sysmon
```

- kill

```
- kill -9 SID 命令
```

Or

执行 ./main.sh

- 再次查看是否正常结束

```
ps -ef | grep sysmon
```

```

root@qa-OptiPlex-7010:~/maxgauge/sysmon#
root@qa-OptiPlex-7010:~/maxgauge/sysmon#
root@qa-OptiPlex-7010:~/maxgauge/sysmon# ls -la
total 24
drwxr-xr-x 6 root root 4096 Jan  5 12:54 .
drwxr-xr-x 3 root root 4096 Jan  5 12:48 ..
drwxr-xr-x 2 root root 4096 Jan  5 12:53 bin
drwxr-xr-x 2 root root 4096 Jan  5 12:54 conf
drwxr-xr-x 2 root root 4096 Jan  5 12:54 log
drwxr-xr-x 2 root root 4096 Jan  5 12:53 tmp
root@qa-OptiPlex-7010:~/maxgauge/sysmon# ps -ef|grep sysmon
root      7462      1  2 12:56 ?        00:00:00 ./sysmonlinux -d
root      7477  5165  0 12:56 pts/2    00:00:00 grep --color=auto sysmon
root@qa-OptiPlex-7010:~/maxgauge/sysmon# kill -9 7462
root@qa-OptiPlex-7010:~/maxgauge/sysmon# ps -ef|grep sysmon
root      7483  5165  0 12:57 pts/2    00:00:00 grep --color=auto sysmon
root@qa-OptiPlex-7010:~/maxgauge/sysmon#
root@qa-OptiPlex-7010:~/maxgauge/sysmon#

```

查看端口

- 查看 Sysmon 通信端口

```
netstat -an |grep 9729
```

```

root@qa-OptiPlex-7010:~/maxgauge/sysmon#
root@qa-OptiPlex-7010:~/maxgauge/sysmon# ps -ef|grep sysmon
root      8157  5165  0 13:00 pts/2    00:00:00 grep --color=auto sysmon
root@qa-OptiPlex-7010:~/maxgauge/sysmon#
root@qa-OptiPlex-7010:~/maxgauge/sysmon# netstat -an |grep 9729
root@qa-OptiPlex-7010:~/maxgauge/sysmon#
root@qa-OptiPlex-7010:~/maxgauge/sysmon#
root@qa-OptiPlex-7010:~/maxgauge/sysmon#

```

查看 mysqld 路径及端口

- 查看 MySQL 环境设定值及端口

```
ps -ef| grep mysqld
```

- 复制路径

```

root@qa-OptiPlex-7010:~/maxgauge/sysmon#
root@qa-OptiPlex-7010:~/maxgauge/sysmon#
root@qa-OptiPlex-7010:~/maxgauge/sysmon# ps -ef|grep mysqld
root      1048      1  0 2015 ?        00:00:00 /bin/sh /usr/bin/mysqld_safe
root      8162  5165  0 13:00 pts/2    00:00:00 grep --color=auto mysqld
mysql    28211  1048  6 2015 ?        1-06:42:43 /usr/sbin/mysqld --basedir=/usr --datadir=/var/lib/mysql --p
login-dir=/usr/lib/mysql/plugin --user=mysql --log-error=/var/log/mysql/error.log --pid-file=/var/run/mysqld/m
ysqld.pid --socket=/var/run/mysqld/mysqld.sock --port=3306
root@qa-OptiPlex-7010:~/maxgauge/sysmon#
root@qa-OptiPlex-7010:~/maxgauge/sysmon#

```

掌握 Error log / Data directory / Slow query 路径

- 通过 MySQL 环境设定值查看 log error 位置

```
ps -ef | grep mysqld
```

- 查看Error Log 位置

```

root@qa-OptiPlex-7010:~/maxgauge/sysmon#
root@qa-OptiPlex-7010:~/maxgauge/sysmon#
root@qa-OptiPlex-7010:~/maxgauge/sysmon# ps -ef|grep mysqld
root    1048      1  0  2015 ?        00:00:00 /bin/sh /usr/bin/mysqld_safe
root    8162    5165  0 13:00 pts/2    00:00:00 grep --color=auto mysqld
mysql   28211    1048  6  2015 ?        1-06:42:43 /usr/sbin/mysqld --basedir=/usr --datadir=/var/lib/mysql --p
login-dir=/usr/lib/mysql/plugin --user=mysql --log-error=/var/log/mysql/error.log --pid-file=/var/run/mysqld/m
ysqld.pid --socket=/var/run/mysqld/mysqld.sock --port=3306
root@qa-OptiPlex-7010:~/maxgauge/sysmon#
root@qa-OptiPlex-7010:~/maxgauge/sysmon#

```

- 查看Data Directory 位置

```

root@qa-OptiPlex-7010:~/maxgauge/sysmon#
root@qa-OptiPlex-7010:~/maxgauge/sysmon#
root@qa-OptiPlex-7010:~/maxgauge/sysmon# ps -ef|grep mysqld
root    1048      1  0  2015 ?        00:00:00 /bin/sh /usr/bin/mysqld_safe
root    8162    5165  0 13:00 pts/2    00:00:00 grep --color=auto mysqld
mysql   28211    1048  6  2015 ?        1-06:42:43 /usr/sbin/mysqld --basedir=/usr --datadir=/var/lib/mysql --p
login-dir=/usr/lib/mysql/plugin --user=mysql --log-error=/var/log/mysql/error.log --pid-file=/var/run/mysqld/m
ysqld.pid --socket=/var/run/mysqld/mysqld.sock --port=3306
root@qa-OptiPlex-7010:~/maxgauge/sysmon#
root@qa-OptiPlex-7010:~/maxgauge/sysmon#

```

在安装位置/`maxgauge/sysmon/conf/instance01` 中输入 MySQL 相关的环境路径

- 移动到安装位置/`maxgauge/sysmon/conf`

```
cd 安装位置/maxgauge/sysmon/conf
```

- 在instance01 中输入该路径

```
vi instance01
```

```

root@qa-OptiPlex-7010:~/maxgauge/sysmon# ls -la
total 24
drwxr-xr-x 6 root root 4096 Jan  5 12:54 .
drwxr-xr-x 3 root root 4096 Jan  5 12:48 ..
drwxr-xr-x 2 root root 4096 Jan  5 12:53 bin
drwxr-xr-x 2 root root 4096 Jan  5 12:54 conf
drwxr-xr-x 2 root root 4096 Jan  5 12:54 log
drwxr-xr-x 2 root root 4096 Jan  5 12:53 tmp
root@qa-OptiPlex-7010:~/maxgauge/sysmon# cd conf
root@qa-OptiPlex-7010:~/maxgauge/sysmon/conf# ls -la
total 16
drwxr-xr-x 2 root root 4096 Jan  5 12:54 .
drwxr-xr-x 6 root root 4096 Jan  5 12:54 ..
-rw-r--r-- 1 root root 1792 Jan  5 12:54 instance01
-rw-r--r-- 1 root root  630 Jan  5 12:54 mfm.conf
root@qa-OptiPlex-7010:~/maxgauge/sysmon/conf#
root@qa-OptiPlex-7010:~/maxgauge/sysmon/conf#

```

instance01

- PORT : 输入MySQL 端口
- PATH : 输入MySQL 路径(无法通过上述 PORT 找到MySQL时, 通过PATH 连接)

- DATA_PATH : 输入MySQL Data Directory 路径 (ps -ef | grep mysqld 의 datadir)
- 输入ERROR : ERROR LOG 路径 (ps -ef | grep mysqld 의 log-error)
- SLOWQUERY : 输入SLOWQUERY 路径 (路径确认后再输入)

```
[INSTANCE]
PORT=3306
PATH=/usr/sbin/mysqld --basedir=/usr --datadir=/var/lib/mysql --plugin-dir=/usr/lib/mysql/plugin --user=mysql
--log-error=/var/log/mysql/error.log --pid-file=/var/run/mysqld/mysqld.pid --socket=/var/run/mysqld/mysqld.sock --port=3306

[MYSOCDATA]
DATA_PATH=/var/lib/mysql
#exclude from database - delimiter is ;
EXCLUDE_DATA=performance_schema;mysql;status;sys

[MYSQLOG]
#Error log file path - delimiter is ;
ERROR=/var/log/mysql/error.log
#Slow Query file path
SLOWQUERY=/var/log/mysql/mysql-slow.log
#Format string
# %a Abbreviated weekday name(ex. Thu)
# %A Full weekday name(ex. Thursday)
# %b Abbreviated month name(ex. Aug)
# %B Full month name(ex. August)
# %c Date and time representation(ex. Thu Aug 23 14:55:02 2001)
# %C The century number (0-99).
# %d or %e dya(1~31)
# %D Equivalent to %m/%d/%y.(This is the American style date, very confusing to non-Americans, especially since %d/%m/%y is widely used in Europe.
# The ISO 8601 standard format is %Y-%m-%d.)
# %H hour(0~23)
# %I hour(1~12)
# %j day(1~366)
# %m month(1~12)
# %M minute(0~59)
# %p AM or PM
# %r The 12-hour clock time(%I:%M:%S %p)
# %R Equivalent to %H:%M.
# %S 0-60; 60 may occur for leap seconds; earlier also 61 was allowed.
# %T Equivalent to %H:%M:%S.
# %u ISO 8601 weekday as number with Monday as 1(1~7)
```

在安装位置/**maxgauge/sysmon/conf/mfm.conf** 中, 输入端口

- 在mfm.conf中输入Sysmon 通讯端口
- ```
vi mfm.conf
```
- mfm.conf 值可在 Default 状态下执行驱动

### [mfm.conf]

- PORT : 输入Sysmon 端口
- LEVEL : Console(屏幕输出):0, Packet:1(保存请求响应log 文件), Process:2(保存收集数据 log 文件)
- INTERVAL : 日志传送及检测周期(秒)
- LIMIT\_MEM : 内存上限 (MB) - 各 LOG 超出上限, 已收集的日志将被删除

- **LIMIT\_TRANS** : 限制单次传送的大小 (KB) – 根据网络状态做调整
- **FILES** : 输入 SysLog 路径
- **ALIAS** : 用 instance 별칭으로 ;로 구분하여 입력
- 同一个服务器中有多个 MySQL 时, 需附加输入

```
[SERVER]
#Listening port
PORT=9729
#LOG LEVEL 0~2
LEVEL=0

[OBSERVER]
#check cycle(sec)
INTERVAL=1
#CPU limit ratio(%)
CPULIMIT=10
#Memory limit size(MB)
MEMLIMIT=500

[LOG]
#check cycle(sec)
INTERVAL=2
#Limit memory(MB)
LIMIT_MEM=5
#Limit packet transfor size(KB)
LIMIT_TRANS=100

[SYSLOG]
#Log files of path - delimiter is ;
#FILES=/var/log/syslog;/var/log/auth.log
#FILES=/var/log/message;/var/log/secure
FILES=/var/log/syslog;/var/log/auth.log;
[MYSQL]
#Instance alias - delimiter is ;
ALIAS=instance01

[SHELL]
#code by shell command
#maximum limit count 100.
COUNT=0
000=
001=
002=
003=
```

## 移动 Debug 文件

- 移动至安装位置/maxgauge/sysmon/bin  
cd 安装位置/maxgauge/sysmon/bin
- 更改 Debug 文件名  
mv readme.log.conf log.conf
- 将 Debug 文件移动至安装位置/maxgauge/sysmon/conf  
mv log.conf 安装位置/maxgauge/sysmon/conf/  
Or  
mv log.conf ../conf

```

drwxr-xr-x 6 root root 4096 Jan 5 12:54 ..
-rw-r--r-- 1 501 501 678 Dec 2 10:01 lib.fnc
-rwxr-xr-x 1 501 501 3158 Dec 2 10:01 main.sh
-rw----- 1 root root 244 Dec 2 10:01 readme.log.conf
-rw-r--r-- 1 501 501 6496 Dec 2 10:01 stdout.fnc
-rwxr-xr-x 1 root root 588951 Dec 2 10:01 sysmonlinux
-rwxr-xr-x 1 root root 46953 Dec 2 10:01 sysmonlinuxObserver
root@qa-OptiPlex-7010:~/maxgauge/sysmon/bin# mv readme.log.conf log.conf
root@qa-OptiPlex-7010:~/maxgauge/sysmon/bin# ls -la
total 652
drwxr-xr-x 2 root root 4096 Jan 5 13:17 .
drwxr-xr-x 6 root root 4096 Jan 5 12:54 ..
-rw-r--r-- 1 501 501 678 Dec 2 10:01 lib.fnc
-rw----- 1 root root 244 Dec 2 10:01 log.conf
-rwxr-xr-x 1 501 501 3158 Dec 2 10:01 main.sh
-rw-r--r-- 1 501 501 6496 Dec 2 10:01 stdout.fnc
-rwxr-xr-x 1 root root 588951 Dec 2 10:01 sysmonlinux
-rwxr-xr-x 1 root root 46953 Dec 2 10:01 sysmonlinuxObserver
root@qa-OptiPlex-7010:~/maxgauge/sysmon/bin# mv log.conf ../conf
root@qa-OptiPlex-7010:~/maxgauge/sysmon/bin# ls -la
total 648
drwxr-xr-x 2 root root 4096 Jan 5 13:17 .
drwxr-xr-x 6 root root 4096 Jan 5 12:54 ..
-rw-r--r-- 1 501 501 678 Dec 2 10:01 lib.fnc
-rwxr-xr-x 1 501 501 3158 Dec 2 10:01 main.sh
-rw-r--r-- 1 501 501 6496 Dec 2 10:01 stdout.fnc
-rwxr-xr-x 1 root root 588951 Dec 2 10:01 sysmonlinux
-rwxr-xr-x 1 root root 46953 Dec 2 10:01 sysmonlinuxObserver
root@qa-OptiPlex-7010:~/maxgauge/sysmon/bin# cd ..
root@qa-OptiPlex-7010:~/maxgauge/sysmon# cd conf
root@qa-OptiPlex-7010:~/maxgauge/sysmon/conf# ls -la
total 20
drwxr-xr-x 2 root root 4096 Jan 5 13:17 .
drwxr-xr-x 6 root root 4096 Jan 5 12:54 ..
-rw-r--r-- 1 root root 2006 Jan 5 13:08 instance01
-rw----- 1 root root 244 Dec 2 10:01 log.conf
-rw-r--r-- 1 root root 630 Jan 5 12:54 mfm.conf

```

## Deamon 驱动

- 移动至安装位置/maxgauge/sysmon/bin

cd 安装位置/maxgauge/sysmon/bin

- 启动sysmon Observer

./sysmonlinuxObserver -d

Or

执行./main.sh

- 启动sysmon Observer 将自动启动 sysmon 守护进程

- 查看是否正常启动

ps -ef | grep sysmon

```

root@qa-OptiPlex-7010:~/maxgauge/sysmon/bin#
root@qa-OptiPlex-7010:~/maxgauge/sysmon/bin# cd ..
root@qa-OptiPlex-7010:~/maxgauge/sysmon# cd bin
root@qa-OptiPlex-7010:~/maxgauge/sysmon/bin# ls -la
total 652
drwxr-xr-x 2 root root 4096 Jan 5 13:25 .
drwxr-xr-x 6 root root 4096 Jan 5 12:54 ..
-rw-r--r-- 1 501 501 678 Dec 2 10:01 lib.fnc
-rw-r--r-- 1 root root 159 Jan 5 13:26 lpos.dat
-rwxr-xr-x 1 501 501 3158 Dec 2 10:01 main.sh
-rw-r--r-- 1 501 501 6496 Dec 2 10:01 stdout.fnc
-rwxr-xr-x 1 root root 588951 Dec 2 10:01 sysmonlinux
-rwxr-xr-x 1 root root 46953 Dec 2 10:01 sysmonlinuxObserver
root@qa-OptiPlex-7010:~/maxgauge/sysmon/bin# ./sysmonlinuxObserver -D
root@qa-OptiPlex-7010:~/maxgauge/sysmon/bin# ps -ef|grep sysmon
root 9039 1 0 13:26 ? 00:00:00 ./sysmonlinuxObserver -D
root 9045 1 3 13:26 ? 00:00:00 /root/maxgauge/sysmon/bin/sysmonlinux -d
root 9064 5165 0 13:26 pts/2 00:00:00 grep --color=auto sysmon
root@qa-OptiPlex-7010:~/maxgauge/sysmon/bin#
root@qa-OptiPlex-7010:~/maxgauge/sysmon/bin#
root@qa-OptiPlex-7010:~/maxgauge/sysmon/bin#

```

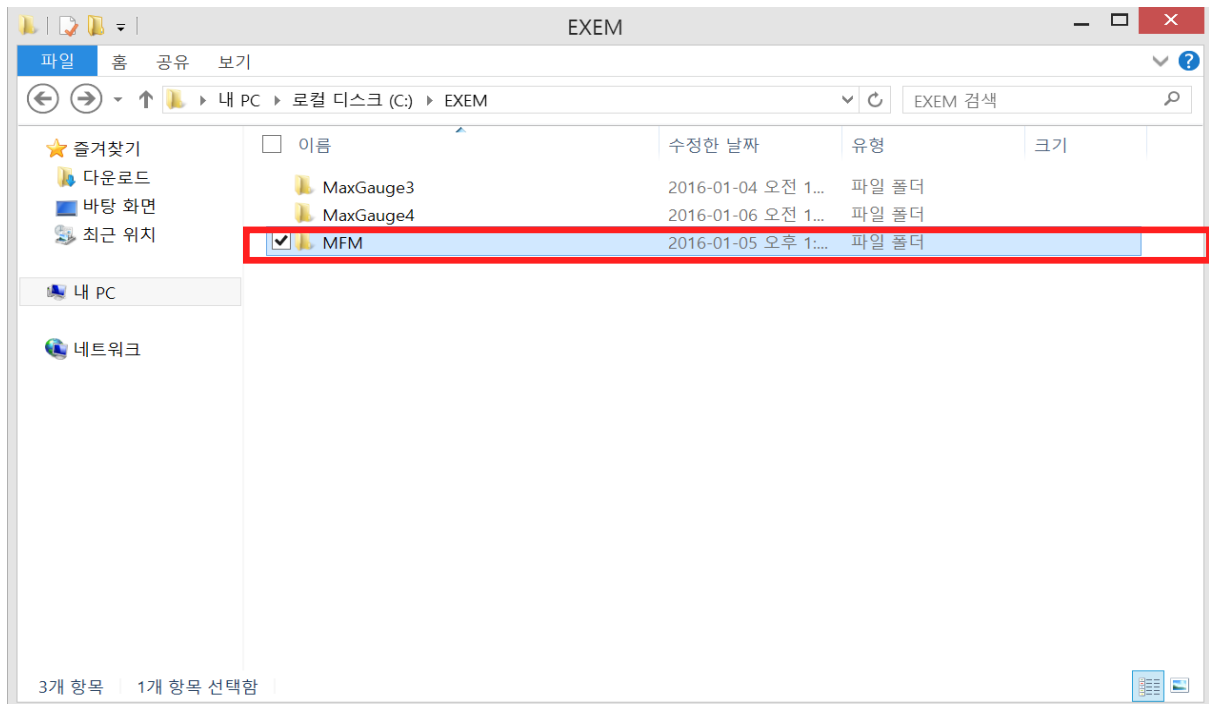
## 日志服务器

| 工作名                  | 工作内容                                                                                                                      | 所需时间 |
|----------------------|---------------------------------------------------------------------------------------------------------------------------|------|
| Upload               | 上传安装文件                                                                                                                    | 3 分钟 |
| 生成目录                 | 生成安装路径的 Maxgauge 用目录                                                                                                      | 1 分钟 |
| 解压                   | 文件解压(TAR or ZIP)                                                                                                          | 1 分钟 |
| License 注册           | License 注册                                                                                                                | 2 分钟 |
| Agent 执行             | Agent(Was, Gather 配置文件)执行                                                                                                 | 3 分钟 |
| 环境配置                 | 输入 Logging pc MySQL 相关信息<br>输入 WAS, Gather 端口 (default : 8070 8071)<br>输入生成的 Maxgauge 用 DB 名称<br>输入 Maxgauge 用 MySQL 登陆账号 | 5 分钟 |
| 查看是否正常连接             | 点击 “ Connect test ” 并查看 success                                                                                           | 1 分钟 |
| 生成 procedure 及 table | 点击 “Create Repository DDL” 按钮, 将自动生成所需的 p<br>rocedure 及 table                                                             | 2 分钟 |
| 启动 Agent             | 通过 Menu>Process > All Start 执行                                                                                            | 1 分钟 |

## Window Version

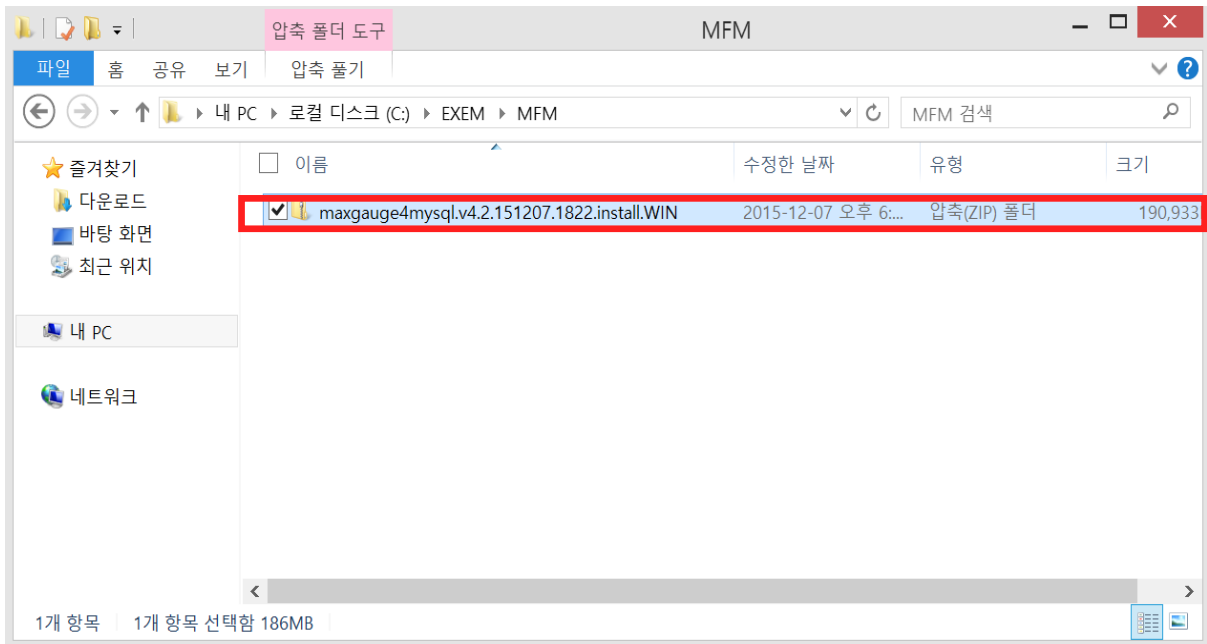
### 生成目录

- 在安装位置上生成区分Maxgauge用的目录



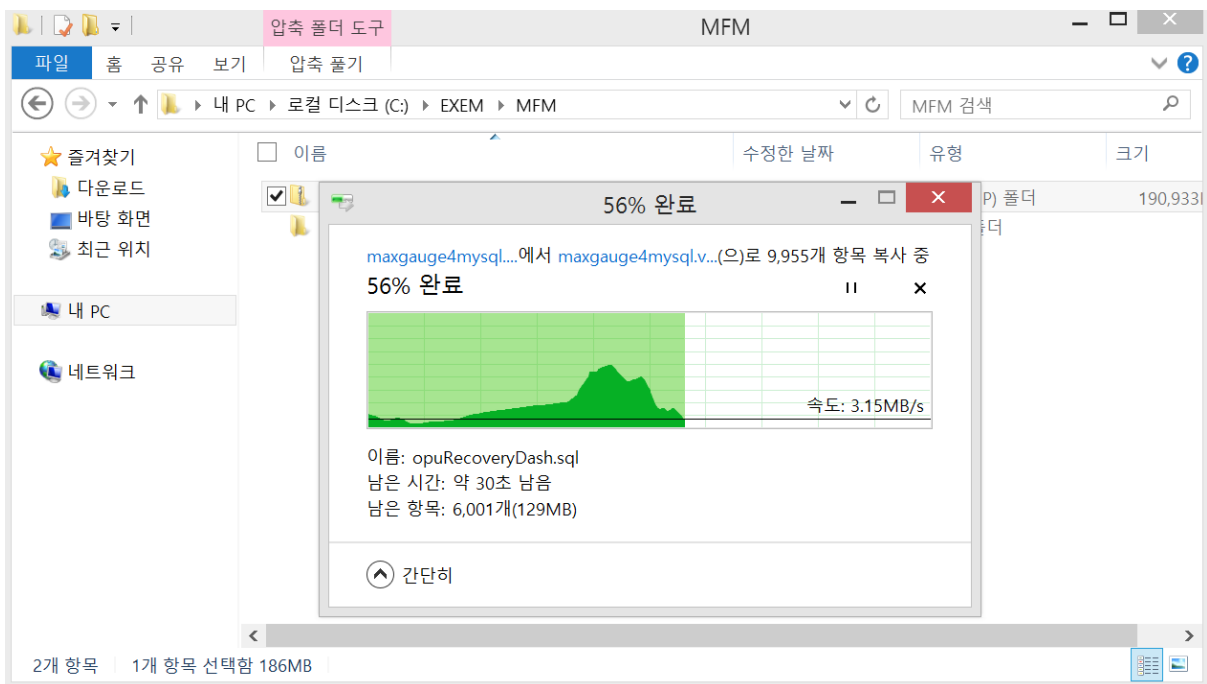
### 上传安装文件

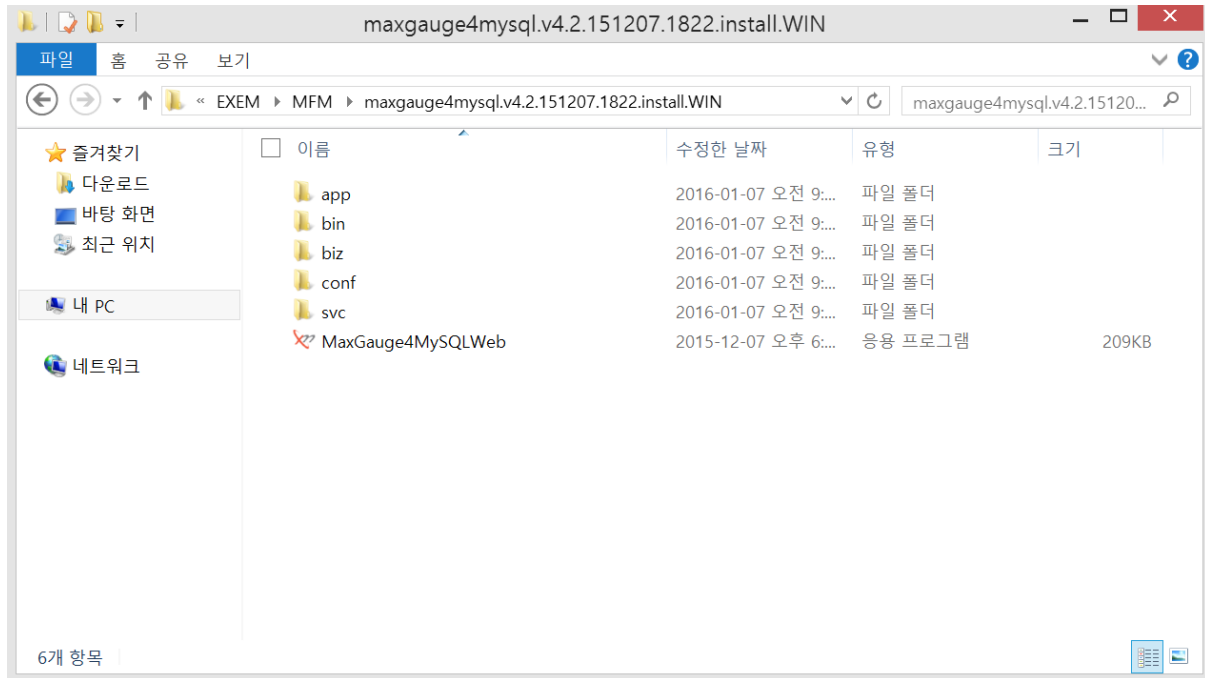
- 上传maxgauge4mysql.v4.2.151207.1822.install.WIN 文件
- 将文件上传至安装位置



## 解压

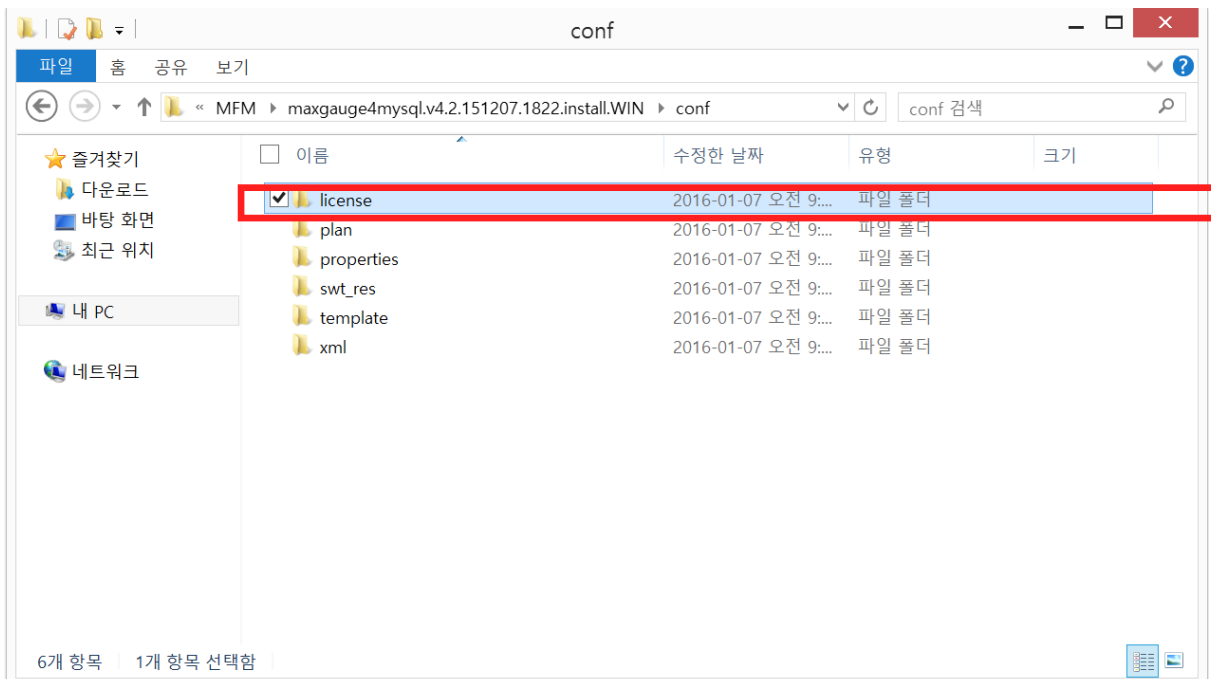
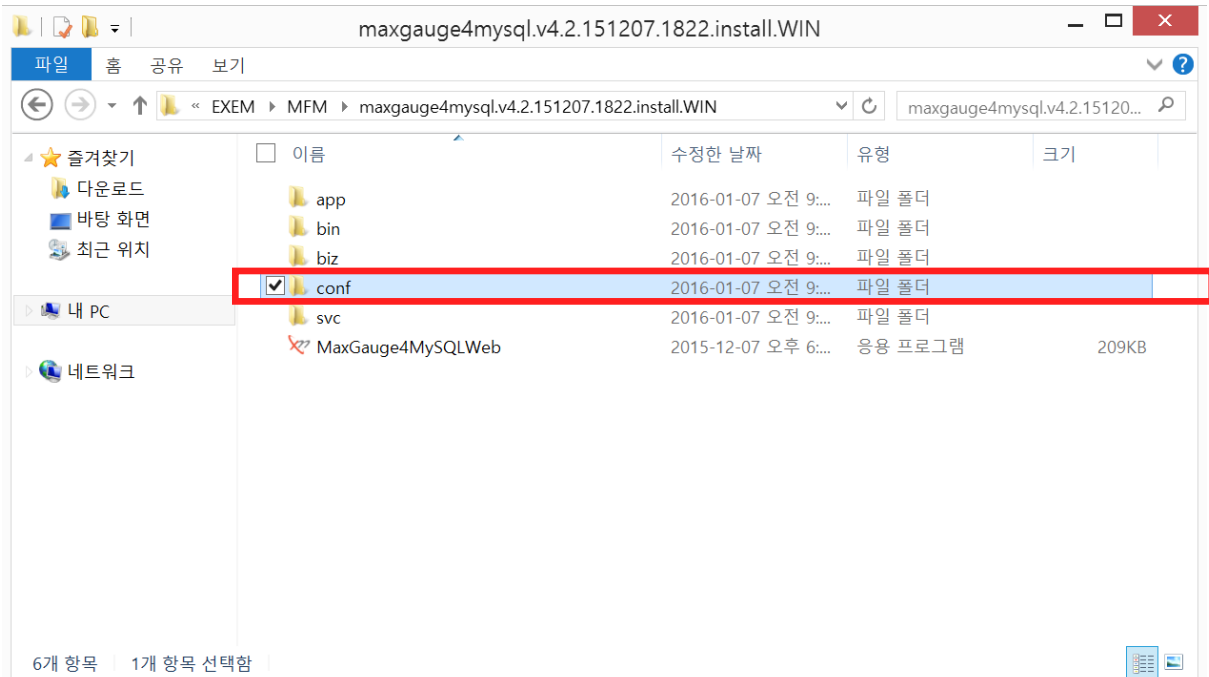
- maxgauge4mysql.v4.2.151207.1822.install.WIN 文件解压
- 查看解压后的文件夹中是否有 app, bin, biz, conf, svc 及执行文件(MaxGauge4MySQLWeb.exe)

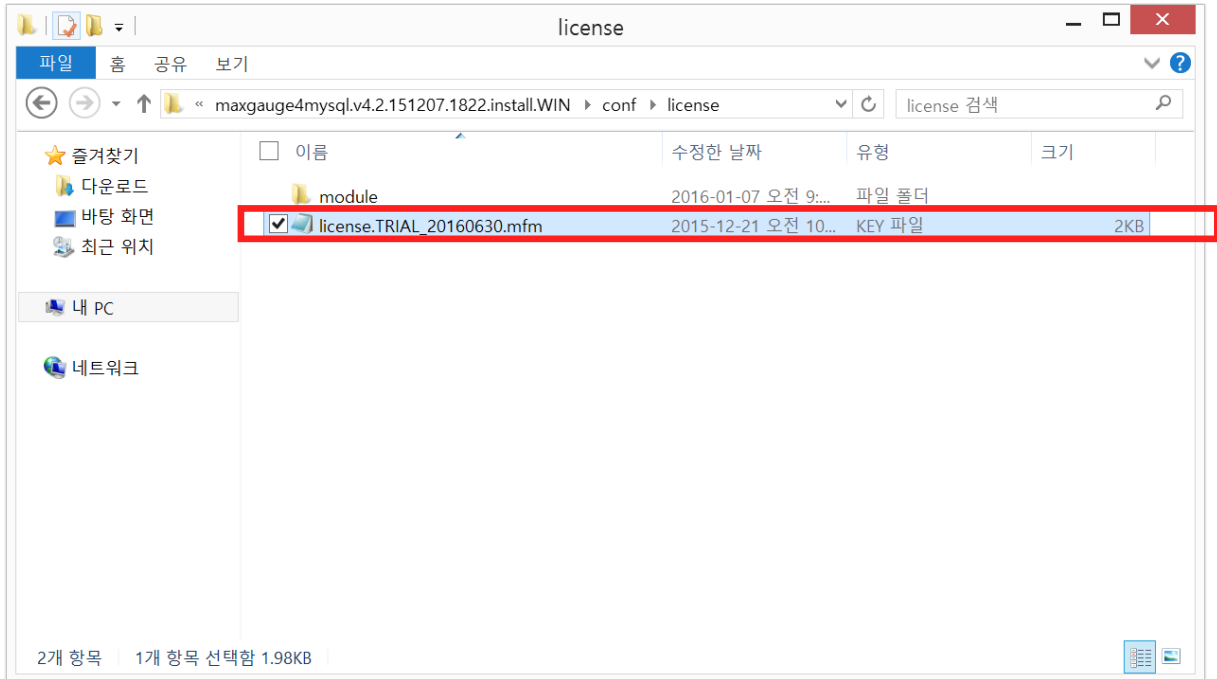




## 添加 license

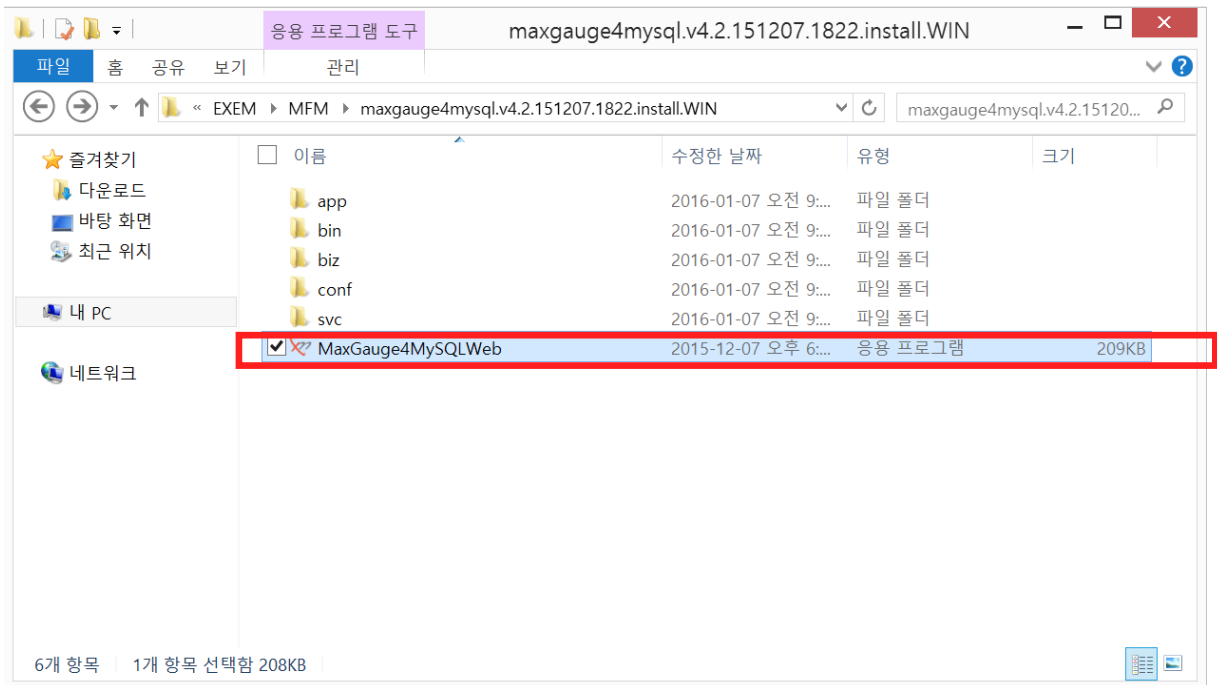
- 移动至conf文件夹中的license文件夹
- 在该处上传license文件

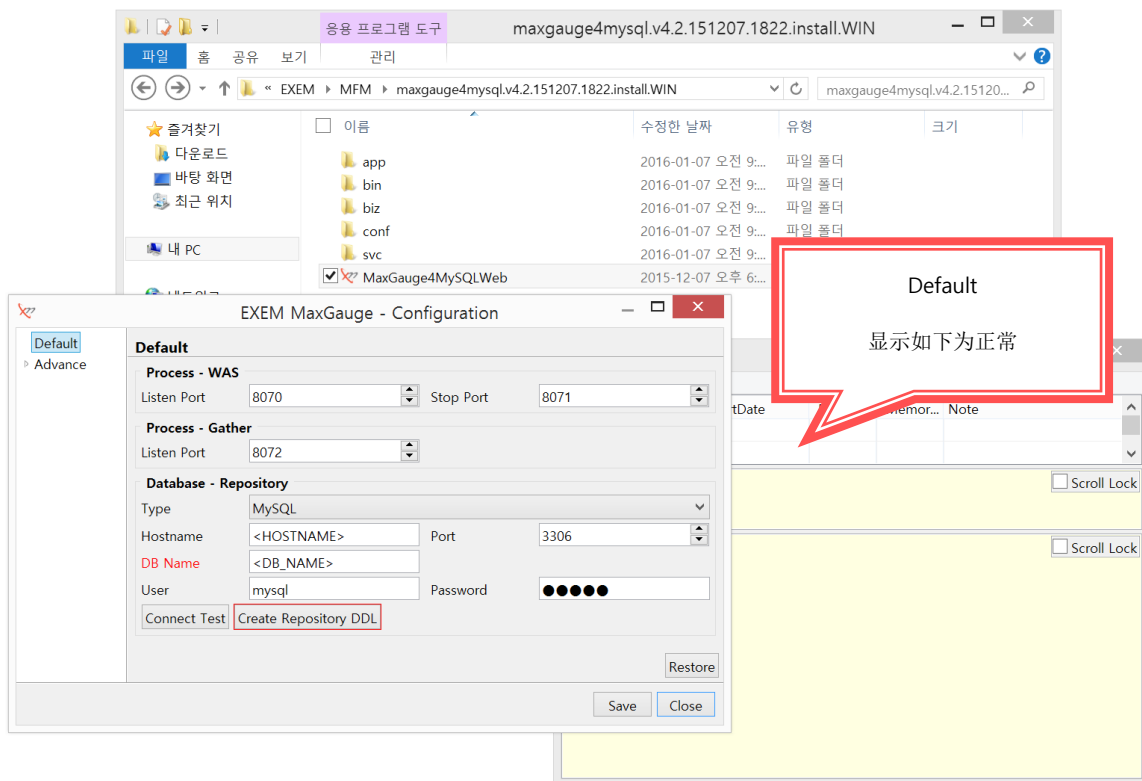




### 执行 MaxGauge4MySQLWeb.exe

- 执行可执行文件(MaxGauge4MySQLWeb.exe)





## 환경 설정 环境配置

- 输入 configuration logging PC 相关的环境变数

- Process - WAS

Listen Port : WAS 驱动端口 / 网络连接 (Default : 8070)

Stop Port : WAS 终止端口 (Default : 8071)

- Process - Gather

Listen Port : Gather 驱动 (Default : 8072)

- Database -Repository

Type : 选择DB Type

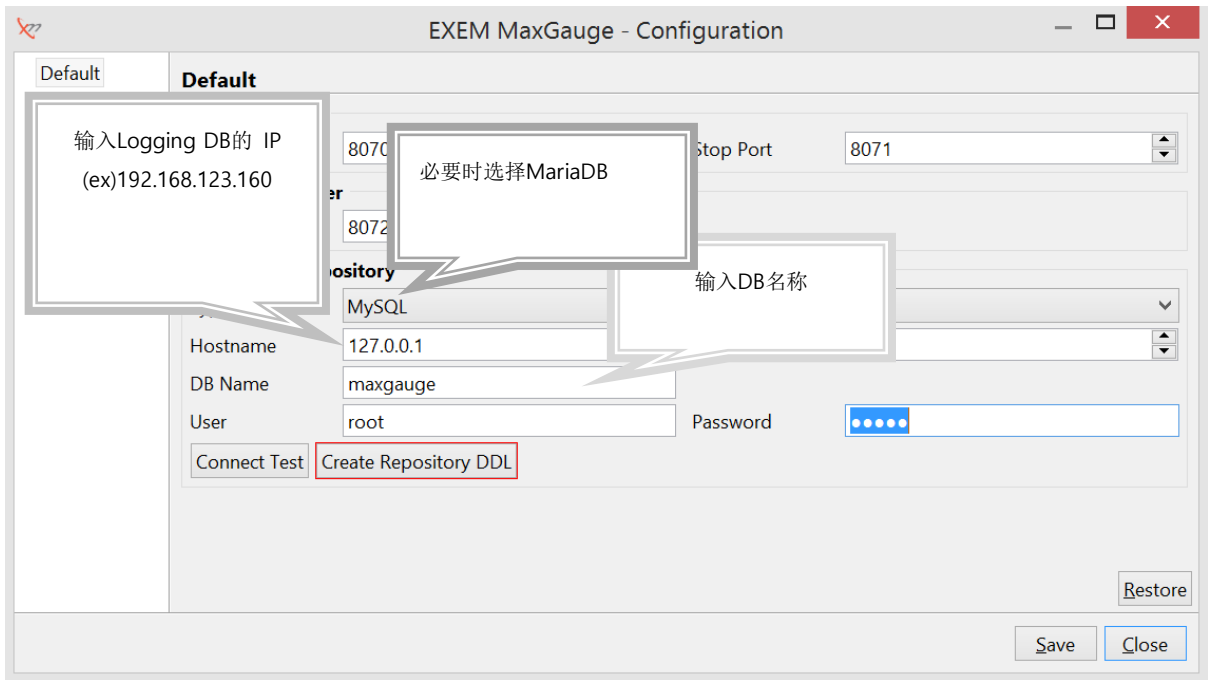
Hostname : 输入 Logging PC 的IP

DB Name : Logging PC MySQL 的 Maxgauge 数据收集DB 名称

- 只需指定名称, 便可将在 6)中, 以输入的名称生成DB并适用于procedure
- ( ex : MFM150413)

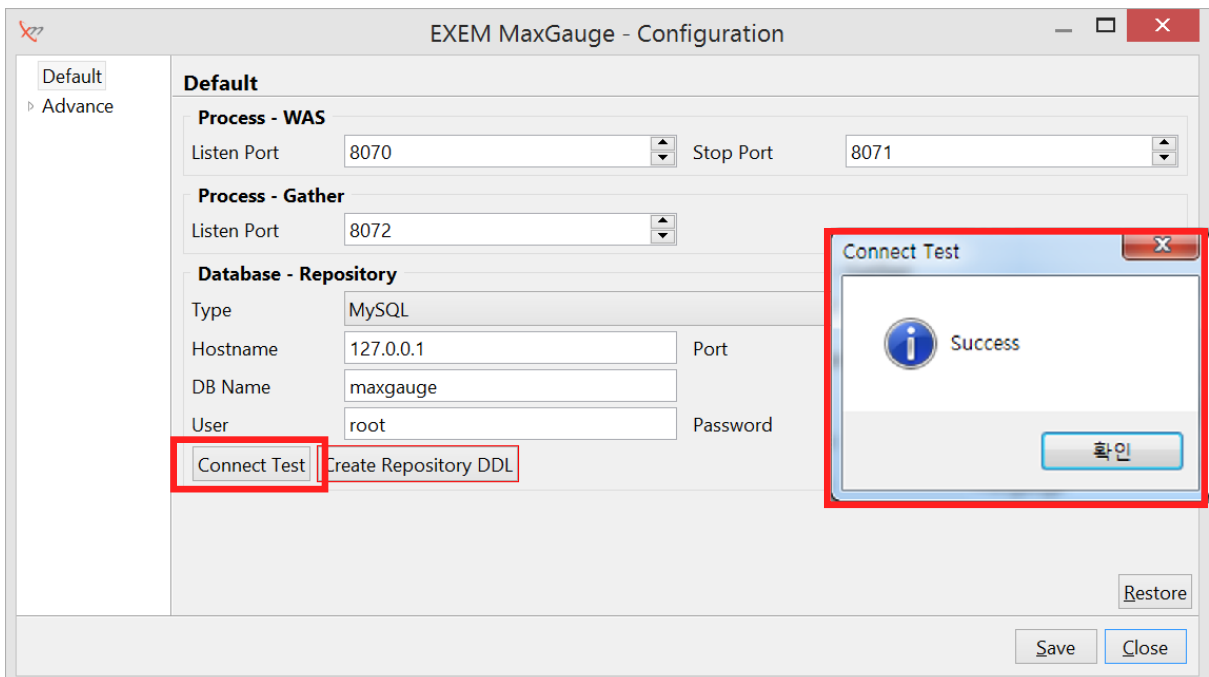
User : Logging PC MySQ 登陆账号

Password : Logging PC MySQL 登陆密码



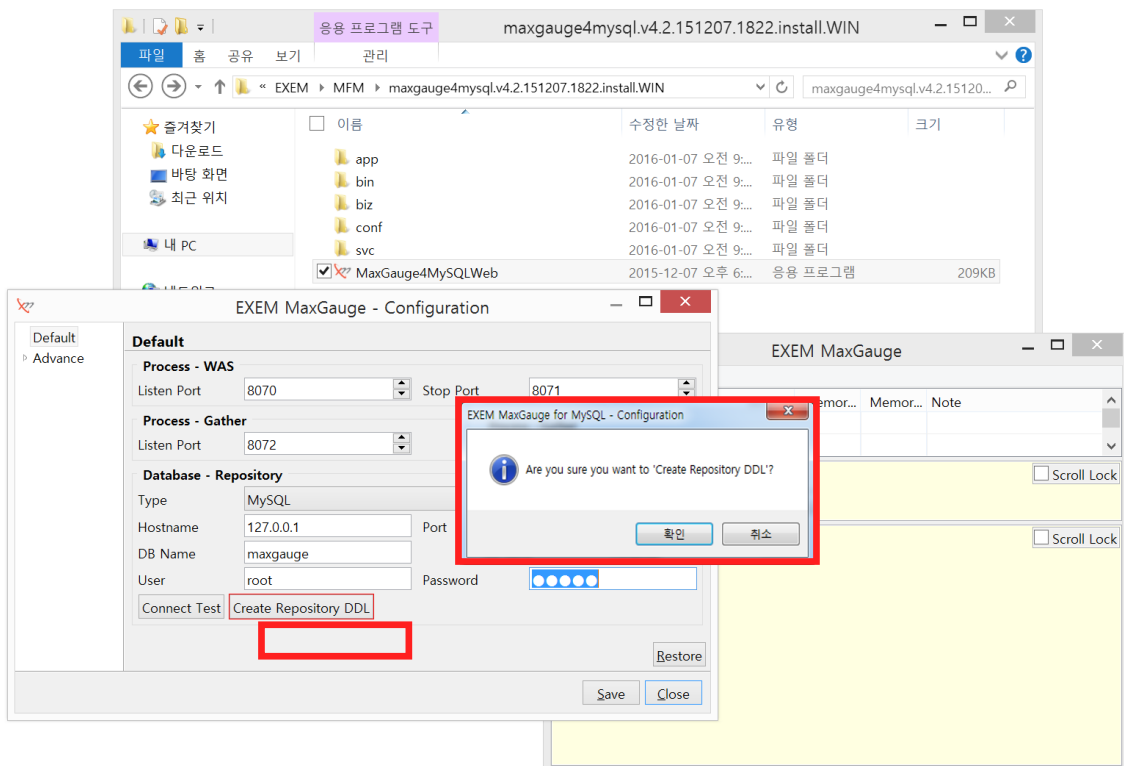
### 查看 Logging PC 是否能连接到 MySQL

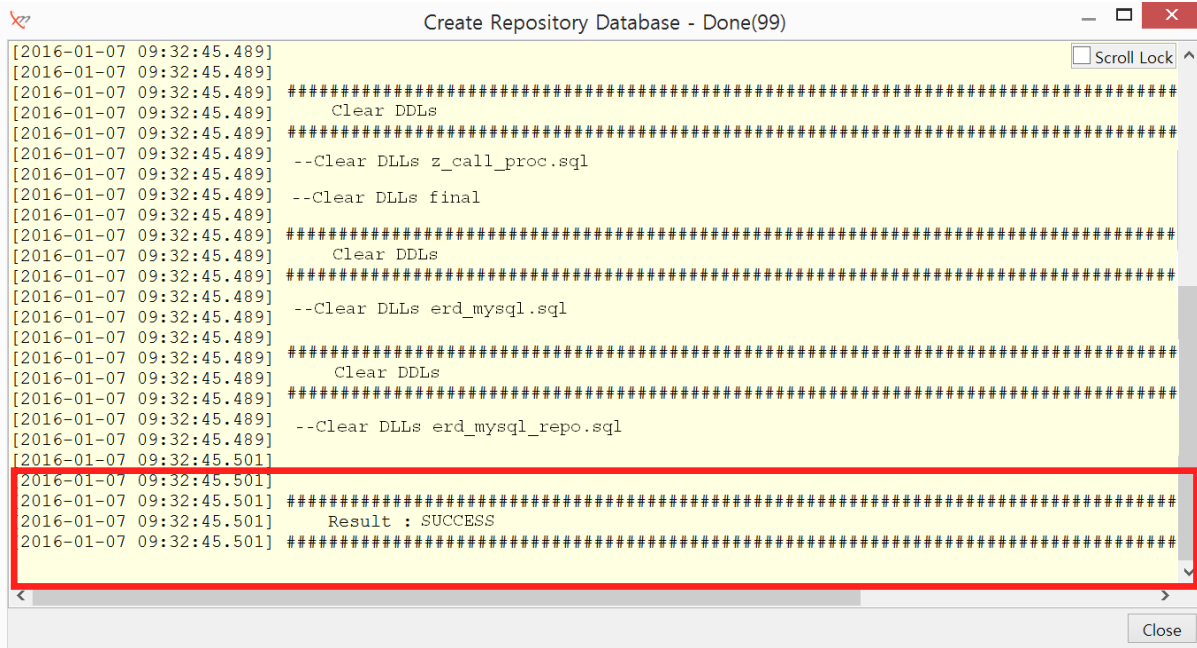
- 点击下方的 'connect test' 按钮
- 显示 Success 表示检测结果正常



## 生成 Logging PC 的 MySQL 的 Maxgauge 用 DB 及 procedure

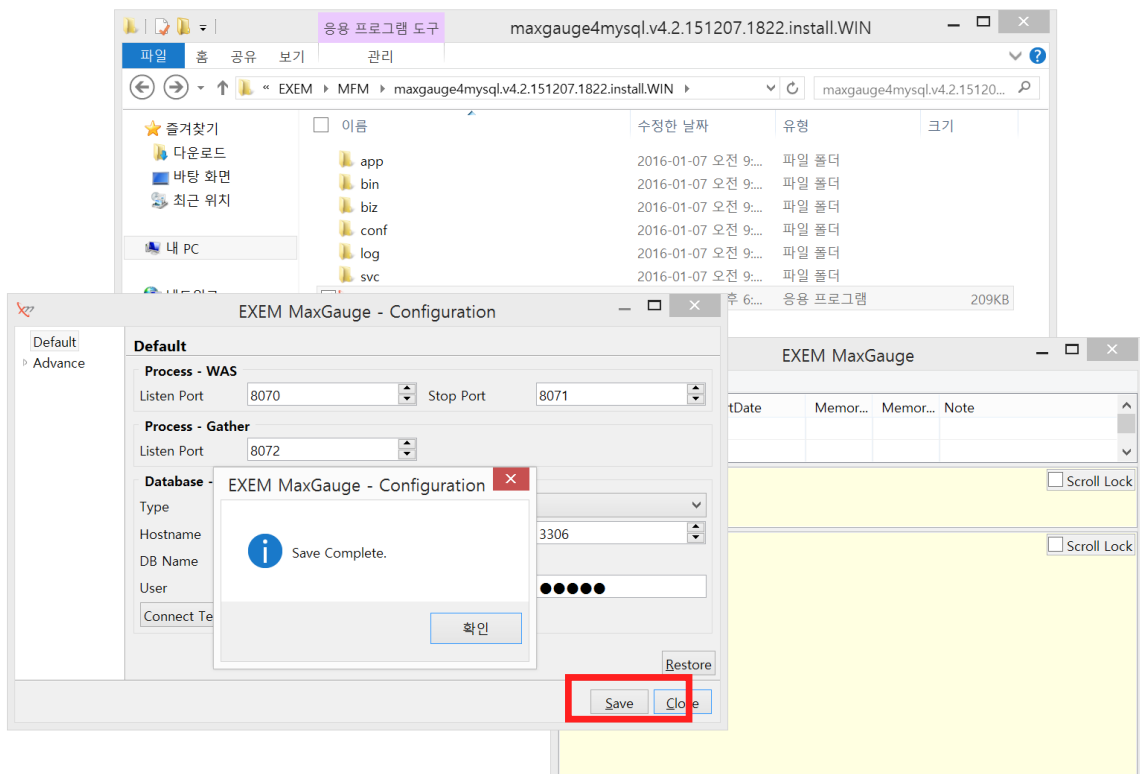
- 点击下方的 'Create Repository DDL'按钮
- 点击按钮, 将自动打开 Cmd 窗口
- 自动生成 DB 及 procedure 后, 显示 'Success'表示正常

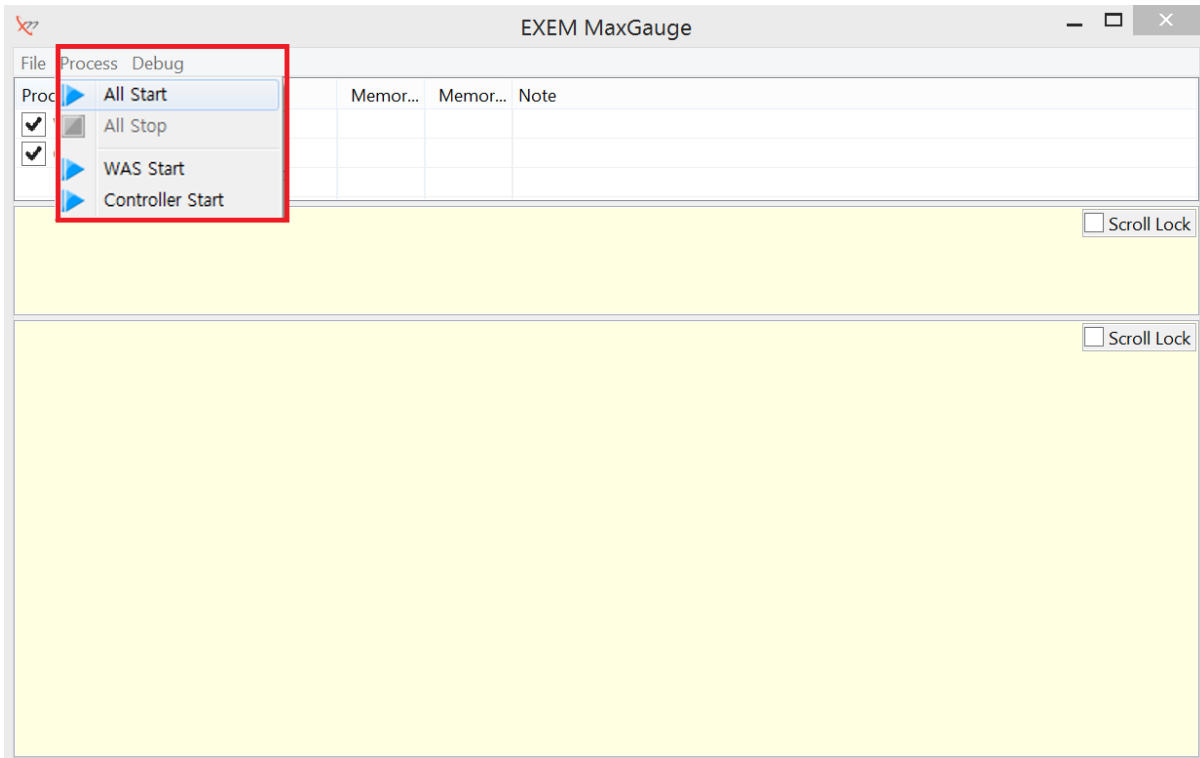




### 执行 WAS, GATHER

- 点击 Save 按钮, 并保存更改内容
- 在 Menu 窗口点击 Process > All start
- 首次驱动时, gather 驱动并因无登陆的服务器而结束 (属正常现象)

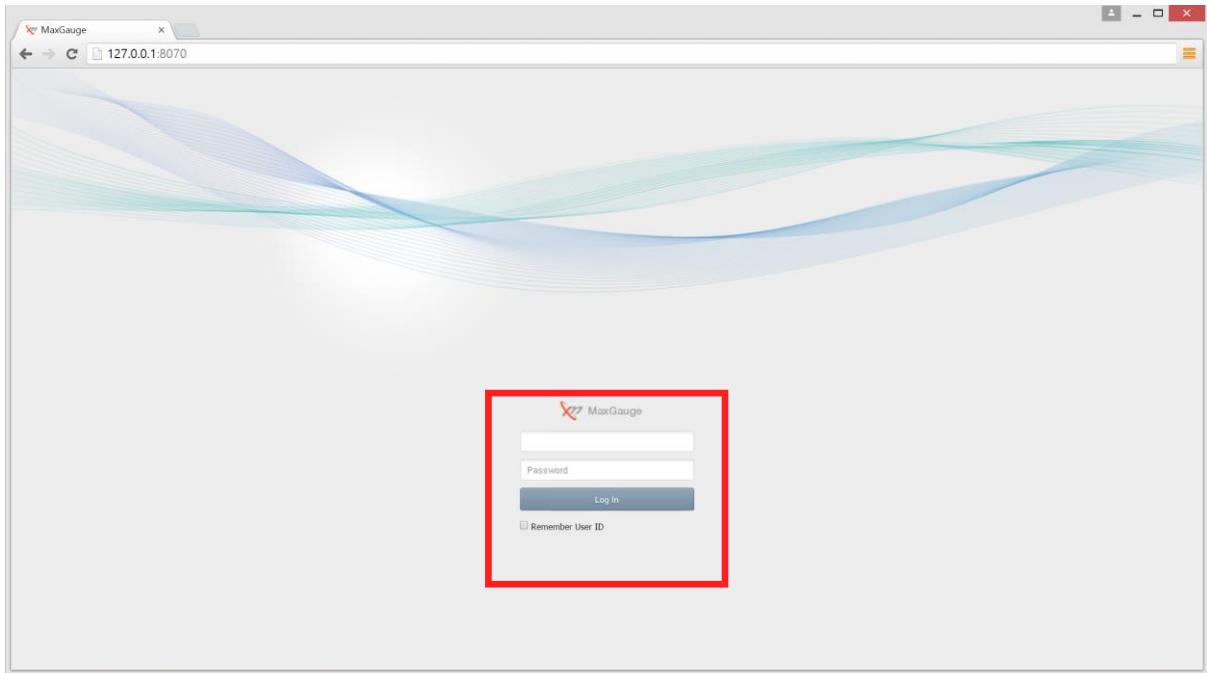




## 连接 Chrome

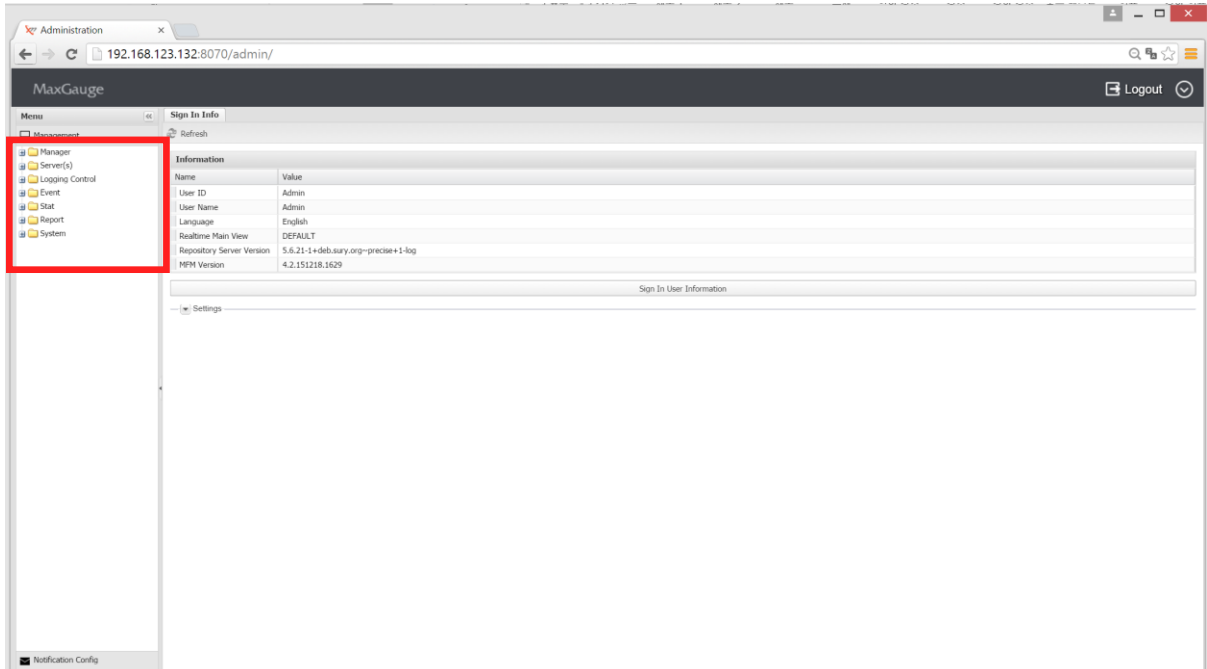
- ip 名称: 通过端口连接 chrome
- 首次登录账号/密码为 Admin/1

- 登录账号可在 Admin 页面进行更改



### 登录监控服务器

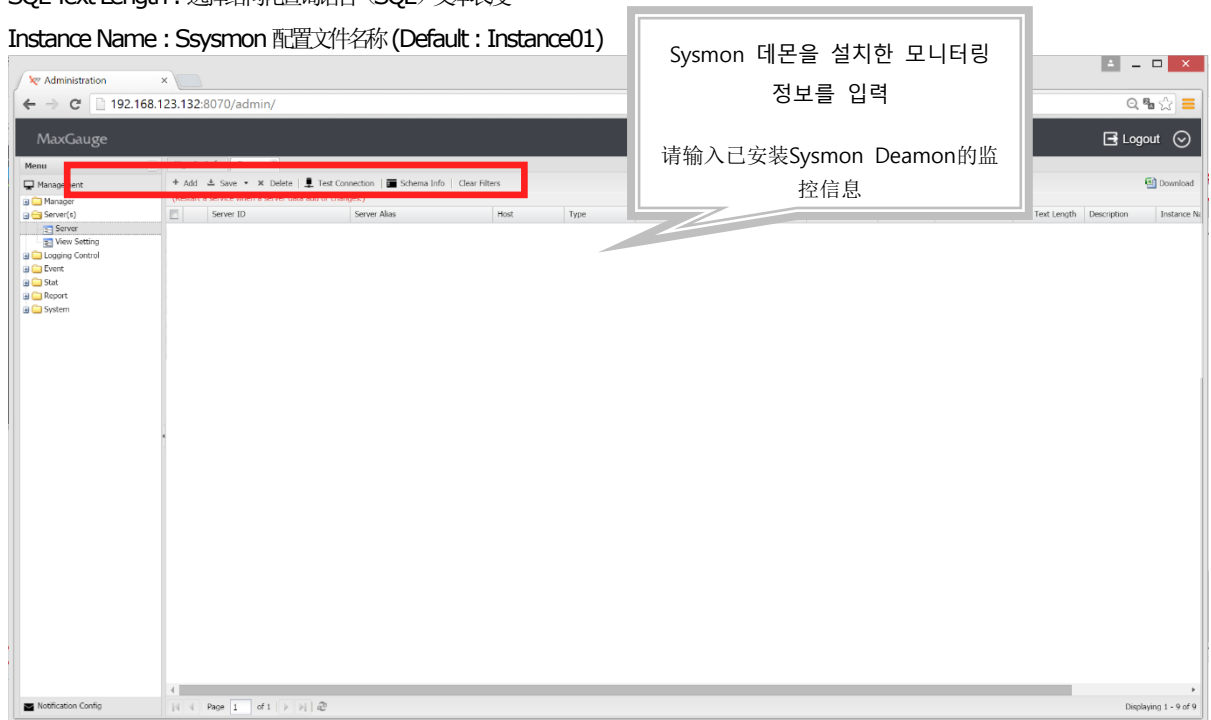
- 移动至 Menu > Server > Server



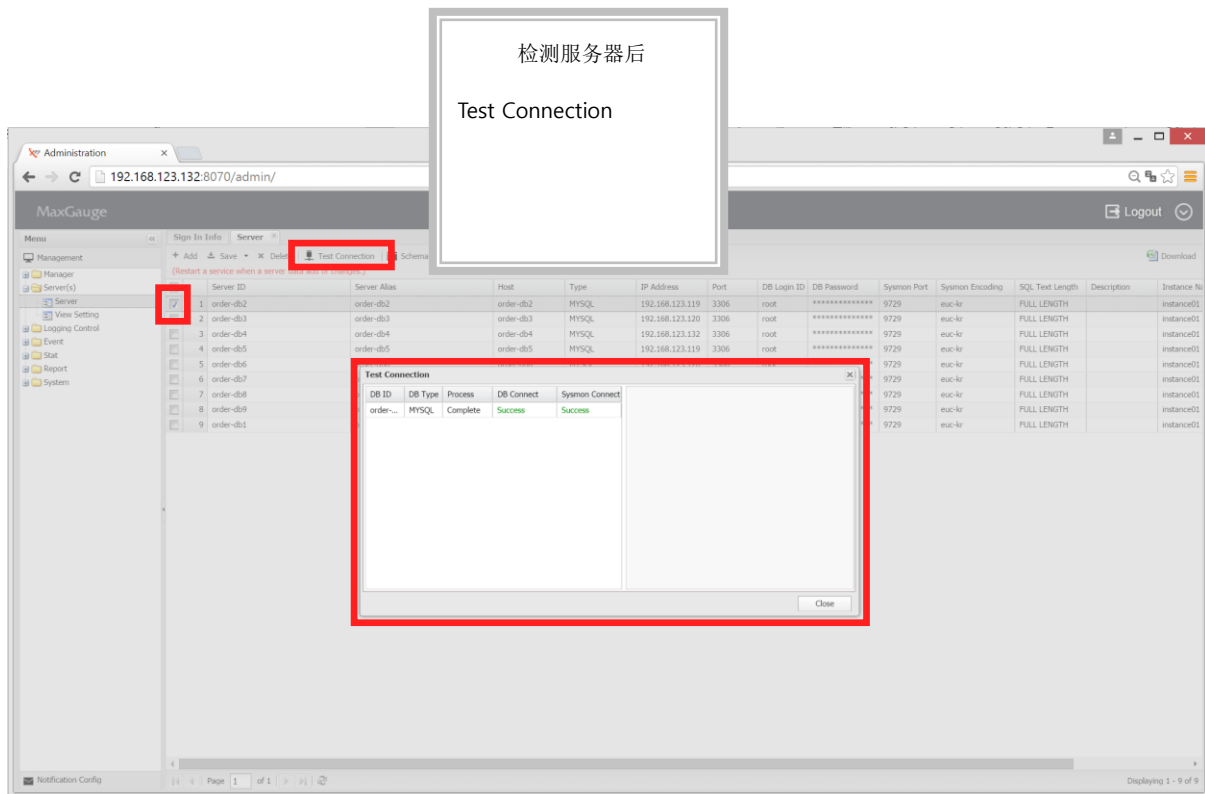
- 点击Add 按钮后, 输入要进行监控服务器(已安装sysmon Deamon 的服务器) 信息

- server ID: server 名称
- server Alias: 登录server ID 将自动保存/ 可进行更改
- Type: 选择DB

- IP Address: 输入监控 IP
- Port: 输入MySQL 端口
- DB Login ID :
- DB Password :
- Sysmon Port : 输入Sysmon 连接端口 (Default : 9729)
- System Encoding : 选择Encoding
- SQL Text Length : 选择结构化查询语言 (SQL) 文本长度
- Instance Name : Ssysmon 配置文件名称 (Default : Instance01)

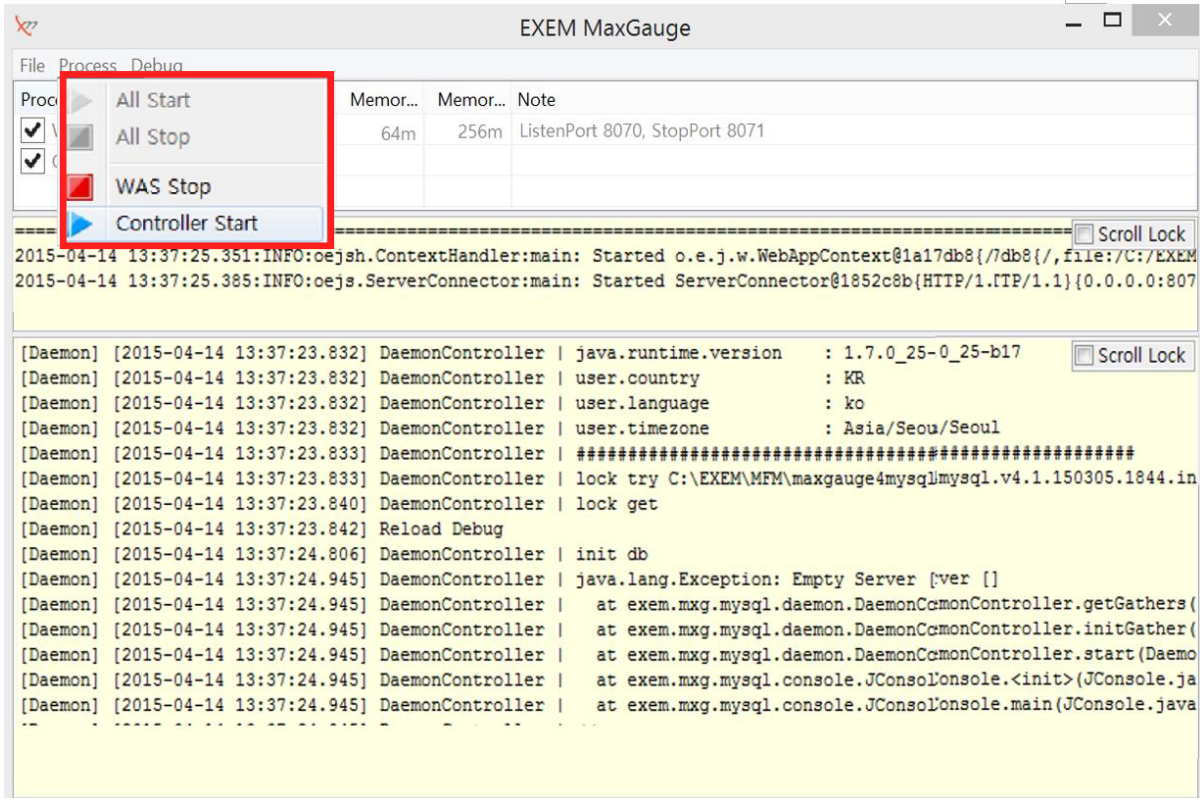


- 点击 Save 按钮并检测刻录服务器后, 点击 Test Connection 按钮 – Success 检测结果正常
- (参考) 更改 Menu > Server > Server 的值 -> 保存时需重启 Gather

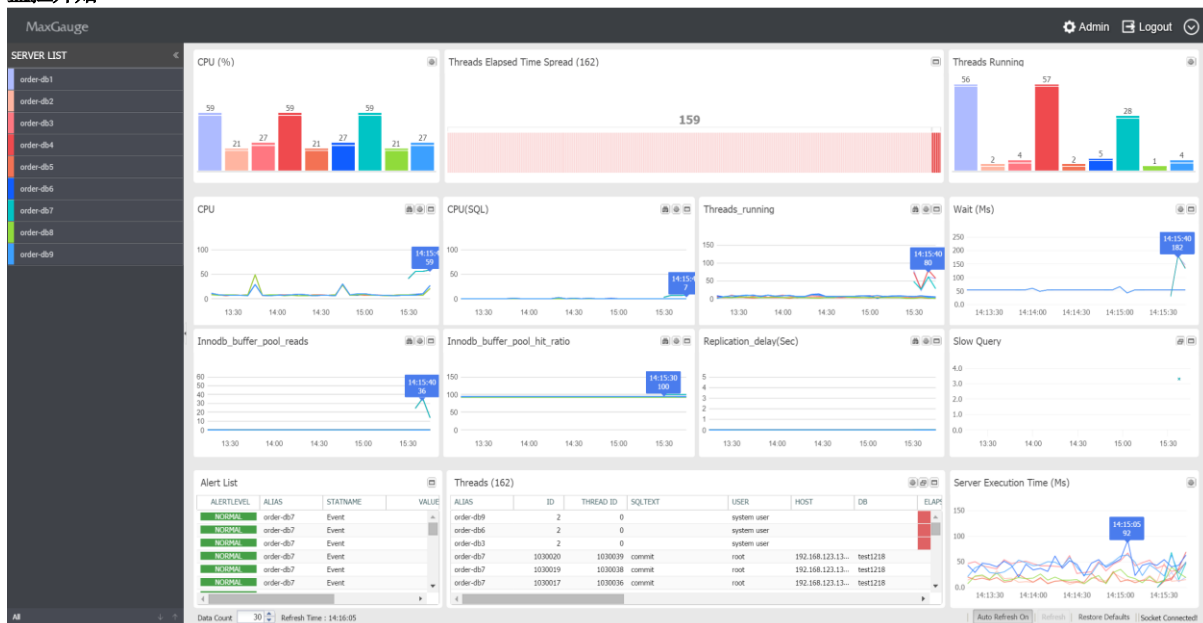


## 重启 Gather

- 在可执行文件(MaxGauge4MySQLWeb.exe)中启动 Gather
- 在 Menu 窗口 Process > 点击 Controller start



## 监控开始



## Linux Version

### 上传安装文件

- 上传 maxgauge4mysql.v4.2.151218.1629.install.LINUX.tar 文件

- 将文件上传至安装位置

```

-rw-rw-r-- 1 mysql mysql 16701 Mar 25 14:09 index.html
-rw-rw-r-- 1 mysql mysql 16702 Mar 25 14:10 index.html.1
-rw-rw-r-- 1 root root 3021 Mar 25 15:31 install.tar
-rw-rw-r-- 1 mysql mysql 486338560 Apr 21 20:09 maxgauge4mysql.v4.2.151218.1629.install.LINUX.tar.gz
-rw----- 1 mysql mysql 1877 Apr 1 10:26 .mysql_history
drwxrwxr-x 2 mysql mysql 4096 Apr 1 10:27 script

```

## 生成解压目录

- 在指定的位置生成 Maxgauge For Mysql 用目录

- Default : 安装目录位置/maxgauge/

- 在指定的位置生成 maxgauge 目录

```
mkdir maxgauge
```

- 在 maxgauge 目录中生成 tmp 目录

```
cd maxgauge
```

```
mkdir tmp
```

```

[mysql@localhost maxgauge]$
[mysql@localhost maxgauge]$ pwd
/home/mysql/maxgauge
[mysql@localhost maxgauge]$ ls -al
total 475420
drwxrwxr-x 3 mysql mysql 4096 Apr 21 20:19 .
drwxr-xr-x 7 mysql mysql 4096 Apr 21 20:19 ..
-rw-rw-r-- 1 mysql mysql 486338560 Apr 21 20:09 maxgauge4mysql.v4.2.151218.1629.install.LINUX.tar
drwxrwxr-x 2 mysql mysql 4096 Apr 21 20:18 tmp
[mysql@localhost maxgauge]$

```

## 将上传的文件移动至安装路径 /maxgauge 目录并进行解压

- 将上传的文件移动至安装路径 /maxgauge/ sysmon/bin/

```
mv maxgauge4mysql.v4.2.151218.1629.install.LINUX.tar 安装位置/maxgauge/
```

- 解压

```
tar-xvf maxgauge4mysql.v4.1.150407.1757.install.LINUX.tar
```

```
[mysql@localhost maxgauge]$ pwd
/home/mysql/maxgauge
[mysql@localhost maxgauge]$ ls -al
total 475420
drwxrwxr-x 3 mysql mysql 4096 Apr 21 20:23 .
drwxr-xr-x 7 mysql mysql 4096 Apr 21 20:19 ..
-rw-rw-r-- 1 mysql mysql 486338560 Apr 21 20:09 maxgauge4mysql.v4.2.151218.1629.install.LINUX.tar
drwxrwxr-x 2 mysql mysql 4096 Apr 21 20:23 tmp
[mysql@localhost maxgauge]$ tar xvf maxgauge4mysql.v4.2.151218.1629.install.LINUX.tar
```

对解压后生成的 **x\_convert.tar** 文件进行解压

- 解压

```
tar-xvf x_convert.tar
```

```
[mysql@localhost maxgauge]$ pwd
/home/mysql/maxgauge
[mysql@localhost maxgauge]$ ls -al
total 475452
drwxrwxr-x 8 mysql mysql 4096 Apr 21 20:25 .
drwxr-xr-x 7 mysql mysql 4096 Apr 21 20:19 ..
drwxr-xr-x 6 mysql mysql 4096 Apr 7 17:57 app
drwxr-xr-x 5 mysql mysql 4096 Apr 21 20:25 bin
drwxr-xr-x 3 mysql mysql 4096 Apr 7 17:57 biz
drwxr-xr-x 8 mysql mysql 4096 Apr 7 17:57 conf
-rw-rw-r-- 1 mysql mysql 486338560 Apr 21 20:09 maxgauge4mysql.v4.2.151218.1629.install.LINUX.tar
drwxrwxr-x 3 mysql mysql 4096 Apr 21 20:25 svc
drwxrwxr-x 2 mysql mysql 4096 Apr 21 20:23 tmp
-rw-r--r-- 1 mysql mysql 10240 Apr 7 17:57 x_convert.tar
[mysql@localhost maxgauge]$ tar xvf x_convert.tar
```

将压缩文件(Tar)移动至 2)中生成的 **maxgauge/tmp** 目录

- 为能查看后续版本, 将压缩文件移动至2)中生成的tmp

```
mv maxgauge4mysql.v4.2.151218.1629.install.LINUX.tar 安装位置/maxgauge/tmp
```

```
mv x_convert.tar 安装位置/maxgauge/tmp
```

或

```
mv maxgauge4mysql.v4.2.151218.1629.install.LINUX.tar tmp
```

```
mv x_convert.tar tmp
```

```
[mysql@localhost maxgauge]$ pwd
/home/mysql/maxgauge
[mysql@localhost maxgauge]$ mv maxgauge4mysql.v4.2.151218.1629.install.LINUX.tar ../tmp
[mysql@localhost maxgauge]$ mv x_convert.tar ../tmp
[mysql@localhost maxgauge]$ cd tmp
[mysql@localhost tmp]$ ls -al
total 475428
drwxrwxr-x 2 mysql mysql 4096 Apr 21 20:29 .
drwxrwxr-x 9 mysql mysql 4096 Apr 21 20:29 ..
-rw-rw-r-- 1 mysql mysql 486338560 Apr 21 20:09 maxgauge4mysql.v4.2.151218.1629.install.LINUX.tar
-rw-r--r-- 1 mysql mysql 10240 Apr 7 17:57 x_convert.tar
[mysql@localhost tmp]$ █
```

移动至解压后的 **x\_convert** 目录后, 执行 **chmod.sh** 脚本

- 移动到解压后的 x\_convert 目录

cd x\_convert

- 执行 chmod.sh 文件 (自动对 shell 脚本赋予权限)

/chmod.sh

- 安装位置/maxgauge/bin 目录中执行 shell 脚本时, 发生 bad interpreter 表示发生错误!

正常

```
[mysql@localhost maxgauge]$ pwd
/home/mysql/maxgauge
[mysql@localhost maxgauge]$ cd x_convert/
[mysql@localhost x_convert]$ pwd
/home/mysql/maxgauge/x_convert
[mysql@localhost x_convert]$ ls -al
total 24
drwxrwxr-x 3 mysql mysql 4096 Apr 28 2014 .
drwxrwxr-x 9 mysql mysql 4096 Apr 21 20:29 ..
-rwxr-xr-x 1 mysql mysql 200 Apr 28 2014 chmod.sh
drwxrwxr-x 2 mysql mysql 4096 Feb 25 2014 _res
-rwxr-xr-x 1 mysql mysql 187 Feb 25 2014 trans_crlf.sh
-rwxr-xr-x 1 mysql mysql 423 Apr 28 2014 trans_interpreter.sh
[mysql@localhost x_convert]$./chmod.sh
```

发生错误时

移动至 x\_convert 目录

执行 vi trans\_interpreter.sh -> 设置符合 OS 环境的 T\_INTERPRETER - ksh, bash

**1.만 가능**

2. ./trans\_interpreter.sh

```
[mysql@localhost x_convert]$ pwd
/home/mysql/maxgauge/x_convert
[mysql@localhost x_convert]$ vi trans_interpreter.sh
```

```
#T_INTERPRETER="#!/bin/ksh"
#T_INTERPRETER="#!/usr/bin/ksh"
#T_INTERPRETER="#!/bin/bash"
#T_INTERPRETER=""

export T_INTERPRETER

#####

XM_EXECUTE_HOME=`cd $(dirname $0); pwd`
cd $XM_EXECUTE_HOME

mkdir -p _bak/interpreter

find ../bin/ -name "*.sh" -type f -exec ./_res/interpreter.sh {} ";"

if [-f tmp.interpreter]; then
 rm tmp.interpreter
fi
```

```
[mysql@localhost x_convert]$ pwd
/home/mysql/maxgauge/x_convert
[mysql@localhost x_convert]$ vi trans_interpreter.sh
[mysql@localhost x_convert]$./trans_interpreter.sh
```

## WAS 环境配置

### config.sh

- 移动至安装位置/maxgauge/bin/

cd 安装位置/maxgauge/bin

- 更改config.sh 配置

vi config.sh

**config.sh**

```

#!/bin/bash

General
typeset JAVA_HOME=$XM_HOME/app/jdk
typeset -r XM_HOME_LOG=$XM_HOME/log

App - Jetty
typeset -r XM_JETTY_LISTEN_PORT=8070
typeset -r XM_JETTY_STOP_PORT=8071
typeset -r XM_JETTY_MEM_MIN=64m
typeset -r XM_JETTY_MEM_MAX=256m

App - Daemon
typeset -r XM_DAEMON_CONSOLE_OS_CHARSET=
typeset -r XM_DAEMON_MEM_MIN=64m
typeset -r XM_DAEMON_MEM_MAX=384m

env
typeset XM_PSX=
typeset XM_UNIX95=
typeset XM_SOLARIS=
typeset XM_SOLARIS_AWK="/usr/xpg4/bin/awk"

#export JAVA_HOME
. $XM_HOME/bin/_lib/env.sh

```

**system.properties**

- 移动到安装位置/maxgauge/conf/properties
- cd 安装位置/maxgauge/conf/properties
- 更改system.properties 设置

vi system.properties

```

[mysql@localhost properties]$ pwd
/home/mysql/maxgauge/conf/properties
[mysql@localhost properties]$ ls -al
total 24
drwxr-xr-x 2 mysql mysql 4096 Apr 21 20:25 .
drwxr-xr-x 8 mysql mysql 4096 Apr 7 17:57 ..
-rw-r--r-- 1 mysql mysql 1260 Apr 7 17:57 daemon.properties
-rw-r--r-- 1 mysql mysql 1270 Apr 7 17:57 dbpool.properties
-rw-r--r-- 1 mysql mysql 709 Apr 7 17:57 system.properties
-rw-r--r-- 1 mysql mysql 100 Apr 7 17:57 version.properties
[mysql@localhost properties]$ vi system.properties

```

**system.properties**

```
Socket Info#####
socket.ip = localhost
socket.port = 8070
socket.context = /ws

Web Socket
websocket.compress = false
websocket.idle_timeout = 300000
websocket.max_message_size = 524288
#websocket.max_message_size = 262144 -- [Fail]
#websocket.max_message_size = 131072 -- [Fail]
#websocket.max_message_size = 65536 -- [Fail] active session....
#websocket.max_message_size = 2147483647 -- max
websocket.sqltext.len = 30

sysmon
sysmon.timeout.connect = 3
sysmon.timeout.read = 4
sysmon.cache.continuous = 2
```

**Gather 环境配置****daemon.properties**

- 移动至安装位置/maxgauge/conf/properties

```
cd 安装位置/maxgauge/conf/properties
```

- 更改daemon.properties 配置

```
vi daemon.properties
```

```
[mysql@localhost properties]$ pwd
/home/mysql/maxgauge/conf/properties
[mysql@localhost properties]$ ls -al
total 24
drwxr-xr-x 2 mysql mysql 4096 Apr 21 20:56 .
drwxr-xr-x 8 mysql mysql 4096 Apr 7 17:57 ..
-rw-r--r-- 1 mysql mysql 1260 Apr 7 17:57 daemon.properties
-rw-r--r-- 1 mysql mysql 1270 Apr 7 17:57 dbpool.properties
-rw-r--r-- 1 mysql mysql 709 Apr 7 17:57 system.properties
-rw-r--r-- 1 mysql mysql 100 Apr 7 17:57 version.properties
[mysql@localhost properties]$ vi daemon.properties
```

**daemon.properties**

```

daemon.port = 8072
daemon.logview.data = false

daemon.container.initial.data = true
daemon.container.active_session.sender.lc = true
daemon.container.active_session.sender.rtm = true
daemon.container.event_list.sender.lc = true
daemon.container.event_list.sender.rtm = true
daemon.container.sys_stat.receiver.sysmon = true
daemon.container.sys_stat.sender.lc = true
daemon.container.sys_stat.sender.rtm = true
daemon.container.wait_stat.sender.lc = true
daemon.container.wait_stat.sender.rtm = true
daemon.container.slow_query.sender.lc = true
daemon.container.slow_query.sender.rtm = true
daemon.container.dead_lock.sender.lc = true
daemon.container.innodb.sender.lc = true
daemon.container.lock_tree.sender.lc = true
daemon.container.process_list.sender.lc = true
daemon.container.df.sender.lc = true
daemon.container.fixed.sender.lc = true

daemon.factory.alert.rtm = true
daemon.factory.alert.lc = true

#####
Extension
#####
extension.active = false
extension.0 = ext.test.Alert

```

**Repository DB 环境配置**

## 1. dbpool.properties

- 移动至安装位置/maxgauge/conf/properties

```
cd 安装位置/maxgauge/conf/properties
```

- 更改dbpool.properties 设置

```
vi dbpool.properties
```

```

[mysql@localhost properties]$ pwd
/home/mysql/maxgauge/conf/properties
[mysql@localhost properties]$ ls -al
total 24
drwxr-xr-x 2 mysql mysql 4096 Apr 21 20:58 .
drwxr-xr-x 8 mysql mysql 4096 Apr 7 17:57 ..
-rw-r--r-- 1 mysql mysql 1260 Apr 7 17:57 daemon.properties
-rw-r--r-- 1 mysql mysql 1270 Apr 7 17:57 dbpool.properties
-rw-r--r-- 1 mysql mysql 709 Apr 7 17:57 system.properties
-rw-r--r-- 1 mysql mysql 100 Apr 7 17:57 version.properties
[mysql@localhost properties]$ vi dbpool.properties

```

※ MySQL 和 MariaDB 的配置方法不同，请参考以下内容。

### **dbpool.properties** (安装至 MySQL 时)

```

manager.logging=true
manager.pool_type=bonecp

#####
EXEM MFS for web
#####
mydb_driver = com.mysql.jdbc.Driver
mydb.url = jdbc:mysql://192.168.100.141:3306/exem
mydb.user = 74e586bf3478f174fe1b5d816be18436
mydb.password = 74e586bf3478f174fe1b5d816be18436
mydb.connectTimeout = 3
mydb.readTimeout = 30
mydb.loginTimeout = 1
mydb.testQuery = SELECT 1
mydb.minConnectionsPerPartition = 3
mydb.maxConnectionsPerPartition = 30
mydb.partitionCount = 1

#####
Dynamic / Instance
#####
Do not create 'dynamic.instance.driver'
dynamic.instance.connectTimeout = 3
dynamic.instance.readTimeout = 30
dynamic.instance.loginTimeout = 1
dynamic.instance.testQuery = SELECT 1
dynamic.instance.minConnectionsPerPartition = 3
dynamic.instance.maxConnectionsPerPartition = 30
dynamic.instance.partitionCount = 1

```

※ mydb.url 及 mydb.password 需通过以下路径查看结果并输入输出的值。

```

[mysql@localhost bin]$ pwd
/home/mysql/maxgauge/bin
[mysql@localhost bin]$./jconsole.encrypt.sh
Input String(Enter to quit) > 74e586bf3478f174fe1b5d816be18436
Input String(Enter to quit) > █

```

例) input String (Enter to quit) > root -> 输入 user / password

input String (Enter to quit) > 74e586bf3478f174fe1..... -> 输出结果

### **dbpool.properties** (安装至 MariaDB 时)

```

manager.logging=true
manager.pool_type=bonecp

#####
EXEM MFS for web
#####
mydb.driver = com.mysql.jdbc.Driver
mydb.url = jdbc:mysql://192.168.100.141:3306/exem
mydb.user = 74e586b5f174fe1b5d816be18436
mydb.password = 74e586b5f174fe1b5d816be18436
mydb.connectTimeout = 3
mydb.readTimeout = 30
mydb.loginTimeout = 1
mydb.testQuery = SELECT 1
mydb.minConnectionsPerPartition = 3
mydb.maxConnectionsPerPartition = 30
mydb.partitionCount = 1

#####
Dynamic / Instance
#####
Do not create 'dynamic.instance.driver'
dynamic.instance.connectTimeout = 3
dynamic.instance.readTimeout = 30
dynamic.instance.loginTimeout = 1
dynamic.instance.testQuery = SELECT 1
dynamic.instance.minConnectionsPerPartition = 3
dynamic.instance.maxConnectionsPerPartition = 30
dynamic.instance.partitionCount = 1

```

**添加 license**

- 移动至安装位置/maxgauge/conf/license

cd 安装位置/maxgauge/conf/license

- 将license文件上传至上述位置

```

[mysql@localhost license]$ pwd
/home/mysql/maxgauge/conf/license
[mysql@localhost license]$ ls -al
total 16
drwxr-xr-x 3 mysql mysql 4096 Apr 21 21:07 .
drwxr-xr-x 8 mysql mysql 4096 Apr 7 17:57 ..
-rw-rw-r-- 1 mysql mysql 2033 Apr 21 21:07 license.TRIAL_20160630.mfm.key
drwxr-xr-x 2 mysql mysql 4096 Apr 21 20:25 module
[mysql@localhost license]$

```

**生成 Repository DB 及使用于 proceure**

- 移动至安装位置/maxgauge/bin/install

cd 安装位置/maxgauge/bin/install

- 执行install.sh 文件(自动安装shell脚本)

./install.sh

```

[mysql@localhost install]$ pwd
/home/mysql/maxgauge/bin/install
[mysql@localhost install]$ ls -al
total 12
drwxr-xr-x 2 mysql mysql 4096 Apr 21 20:25 .
drwxr-xr-x 5 mysql mysql 4096 Apr 21 20:54 ..
-rwx----- 1 mysql mysql 495 Apr 21 20:48 install.sh
[mysql@localhost install]$./install.sh

```

※ 正常结束时，最后显示 InstallDDL Result : Success

```

#####
[2015-04-21 21:10:22.785] == Clear DLLs erd_mysql_repo.sql =====
=====
[2015-04-21 21:10:22.786]
[2015-04-21 21:10:22.786]
[2015-04-21 21:10:22.786] #####
#####
[2015-04-21 21:10:22.790] InstallDDL Result : Success
[2015-04-21 21:10:22.791] #####
#####
[mysql@localhost install]$ █

```

## 进程的开始与终止

- 移动至安装位置/maxgauge/bin

```
cd 安装位置/maxgauge/bin
```

- 执行进程 (自动安装 shell 脚本)

WAS 启动: ./bin/jetty.start.sh

WAS 关闭: ./bin/jetty.stop.sh

Gather 启动: ./bin/daemon.start.sh

Gather 关闭: ./bin/daemon.stop.sh

全部启动: ./bin/all.start.sh

全部关闭: ./bin/all.stop.sh

## WAS 启动

```
[mysql@localhost bin]$ pwd
/home/mysql/maxgauge/bin
[mysql@localhost bin]$./jetty.start.sh

Waiting startup Process ..

Process Owner PID Command
Jetty mysql 9344 -DXM_SVC=exem_MFM_1b7228318b92c12418b78e9bdc06132f_jetty -Xms64m -Xmx256m -Djetty.port
[mysql@localhost bin]$./jetty.stop.sh

Waiting shutdown Process ...

Process Owner PID Command
Jetty Shutdown !!!!!
```

## Gather 启动

```
[mysql@localhost bin]$ pwd
/home/mysql/maxgauge/bin
[mysql@localhost bin]$./daemon.start.sh

Waiting startup Process ..

Process Owner PID Command
Daemon mysql 9699 -DXM_SVC=exem_MFM_1b7228318b92c12418b78e9bdc06132f_daemon -Xms8m -Xmx32m
[mysql@localhost bin]$./daemon.stop.sh

Not Running Process =====
Process Owner PID Command
Daemon Shutdown !!!!!
```

## 全部启动

```

[mysql@localhost bin]$ pwd
/home/mysql/maxgauge/bin
[mysql@localhost bin]$./all.start.sh

Waiting startup Process ..

Process Owner PID Command
Jetty mysql 10040 -DXM_SVC=exem_MFM_1b7228318b92c12418b78e9bdc06132f_jetty -Xms64m -Xmx256m -Djetty.port

Waiting startup Process ..

Process Owner PID Command
Daemon mysql 10305 -DXM_SVC=exem_MFM_1b7228318b92c12418b78e9bdc06132f_daemon -Xms8m -Xmx32m

[mysql@localhost bin]$./all.stop.sh

Not Running Process

Process Owner PID Command
Daemon Shutdown !!!!!

Waiting shutdown Process ...

Process Owner PID Command
Jetty Shutdown !!!!!

```

## 查看进程状态

- 移动至安装位置/maxgauge/bin

cd 安装位置/maxgauge/bin

- 执行进程(自动安装shell脚本)

查看状态: ./bin/all.ps.sh

## 查看状态

```

[mysql@localhost bin]$ pwd
/home/mysql/maxgauge/bin
[mysql@localhost bin]$./all.ps.sh

Process Owner PID Command
Jetty mysql 10760 -DXM_SVC=exem_MFM_1b7228318b92c12418b78e9bdc06132f_jetty -Xms64m -Xmx256m -Djetty.port
Daemon Shutdown !!!!!

```

※ 次启动 daemon 时，因没有登陆到服务器而导致的 daemon shutdown 状态。

请按照 3.6 中 9) 的步骤进行配置 (参考本材料的 p.21 ~ p.23 )

## 查看 daemon start 后的情况

```

[mysql@localhost bin]$
[mysql@localhost bin]$./daemon.start.sh

Waiting startup Process ..

Process Owner PID Command
Daemon mysql 11815 -DXM_SVC=exem_MFM_1b7228318b92c12418b78e9bdc06132f_daemon -Xms8m -Xmx32m

[mysql@localhost bin]$./all.ps.sh

Process Owner PID Command
Jetty mysql 10760 -DXM_SVC=exem_MFM_1b7228318b92c12418b78e9bdc06132f_jetty -Xms64m -Xmx256m -Djetty.port
Daemon mysql 11815 -DXM_SVC=exem_MFM_1b7228318b92c12418b78e9bdc06132f_daemon -Xms8m -Xmx32m
Gather 0 mysql 12122 -DXM_SVC=exem_MFM_1b7228318b92c12418b78e9bdc06132f_gather_0 -Xms64m -Xmx384m

```

